



SECRETARIA MUNICIPAL DE DEFESA DO MEIO AMBIENTE



Prefeitura do Município de Piracicaba
SECRETARIA MUNICIPAL DE DEFESA DO MEIO AMBIENTE
PROGRAMA DE PREVENÇÃO DE RISCOS AMBIENTAIS
PPRA - SEDEMA

SEDEMA
SECRETARIA MUNICIPAL DE DEFESA DO
MEIO AMBIENTE

PPRA

PROGRAMA DE PREVENÇÃO DE RISCOS
AMBIENTAIS

PIRACICABA – SP
SETEMBRO DE 2010

ÍNDICE

1- Introdução	03
2- Atividade da Empresa	10
3- Planejamento anual	11
4- Cronograma de implantação	12
5- Organograma	13
6- Descrições das Tarefas (pré - estabelecidas)	14
7- Quadro de funcionários	18
8- Quadros de Legenda de Prioridade de Implantação	19
9- Quadros de Prioridade de Implantação	20
10- Fichas de Campo	27
11- Propostas de Procedimentos a ser Implantados pela Secretaria	89
12 - Considerações Finais do Programa – PPRA	121

1. Introdução

Em cumprimento a Constituição Federal e a Legislação disposta nos Art. 168 e 169, da seção IV do capítulo V do Título II da CLT, dada pela redação das Leis 7.856 de 24 de outubro de 1989 e 6.514 de 22 de dezembro de 1977, respectivamente regulamentada pela Portaria do Ministério do Trabalho e Emprego 3.214 de 08 de junho de 1978 e aprimorada pela Portaria nº 24 de 29 de dezembro de 1994 (Normas Regulamentadoras - NRs), aplicando-se por analogia no caso de omissões quanto a aspectos de saúde ocupacional da Lei Municipal 1972/72, elaboramos o Programa de Prevenção de Riscos Ambientais (PPRA - NR 09), que é parte integrante do conjunto mais amplo das iniciativas da empresa no campo da preservação da saúde e da integridade dos trabalhadores, devendo estar articulado com o disposto nas demais Normas Regulamentadoras, em especial com o Programa de Controle Médico de Saúde Ocupacional (PCMSO) previsto na NR 07.

Observação: A Norma Regulamentadora nº 09 (NR 09) estabelece a obrigatoriedade da elaboração e implementação, por parte de todos os empregadores e instituições que admitam trabalhadores como empregados, do Programa de Prevenção de Riscos Ambientais (PPRA), visando a preservação da saúde e da integridade dos trabalhadores, através da antecipação, reconhecimento, avaliação e consequente controle da ocorrência de riscos ambientais existentes ou que venham a existir no ambiente de trabalho, tendo em consideração a proteção do meio ambiente e dos recursos naturais.

O PPRA, ora elaborado, terá caráter de prevenção, rastreamento e diagnóstico precoce dos agravos à saúde relacionados ao trabalho, inclusive os de natureza subclínica. A aplicação do programa, de responsabilidade de todos os Agentes Públicos e Servidores, deverá constatar a existência de casos de doenças profissionais ou a possibilidade de surgirem danos irreversíveis à saúde dos trabalhadores.

Este programa será aplicado a todos os servidores municipais devidamente registrados na Secretaria Municipal de Defesa de Meio Ambiente, temporários, definitivos, comissionados e efetivos, assim como aos trabalhadores terceirizados e/ou com outras modalidades de contratação desde que estejam prestando serviços mediante contratação de outras pessoas jurídicas e/ou a mando.

RESPONSABILIDADES DA PREFEITURA (COMO EMPREGADOR) POR AÇÃO DO
SECRETÁRIO MUNICIPAL E/OU EQUIVALENTE E RESPECTIVAS CHEFIAS SETORIAIS
NOMEADAS

- 1) Definir, implantar e divulgar a Política de Saúde Ocupacional, mediante a complexidade e característica do risco de exposição ocupacional existente.
- 2) Cumprir e fazer cumprir as disposições legais e regulamentares sobre segurança e medicina do trabalho.
- 3) Auxiliar na elaboração, implantação e execução deste PPRA.
- 4) Assegurar o cumprimento e eficácia do PPRA.
- 5) Elaborar ordens de serviço sobre segurança e medicina do trabalho, dando ciência aos empregados, com os seguintes objetivos:
 - 5.1) Divulgar as obrigações e proibições que os empregados devam conhecer e cumprir.
 - 5.2) Dar conhecimento aos empregados de que serão passíveis de punição pelo descumprimento das ordens de serviço expedidas.

5.3) Prevenir acidentes de trabalho dos empregados através do uso de sistemas de proteção adequados: EPI (EQUIPAMENTO DE PROTEÇÃO INDIVIDUAL) e implantação de EPC (EQUIPAMENTO DE PROTEÇÃO COLETIVA) em máquinas, equipamentos e demais proteções em locais com exposição dos empregados a riscos de acidentes de trabalho e doenças ocupacionais.

6) Orientar e conscientizar sobre saúde, segurança e meio ambiente de trabalho por meio de cartazes, comunicados, meios eletrônicos e através de diálogos de segurança - pequenas reuniões antes do início do trabalho entre encarregados e empregados sob supervisão da equipe de profissionais do SESMT.

7) Determinar os procedimentos que devem ser adotados em caso de acidente ou doença relacionada ao trabalho.

8) Adotar medidas determinadas pelo MTE (Ministério do Trabalho e Emprego), INSS (Instituto Nacional do Seguro Social) e outros órgãos normativos, quando necessárias e indicadas pelo SESMT - PMP.

9) Adotar medidas para eliminar ou neutralizar a insalubridade e as condições de risco grave e iminente de trabalho.

10) Eliminar riscos profissionais que possam originar-se nos locais de trabalho e nas obras ou serviços contratados de terceiros;

11) Fornecer meios para prevenir e limitar tais riscos de acordo com as medidas adotadas e indicadas pelo SESMT-PMP.

12) Emitir a Comunicação de Acidente do Trabalho (CAT) ou Comunicação de Ocorrência Funcional (COF) quando indicado.

13) Promover treinamento como instrumento de informação e formação para todos os Chefes e Coordenadores e/ou outros que deleguem atribuições de trabalho, que constantemente deverão envolver se nos aspectos deste programa de prevenção.

14) Custear (comprovadamente) sem ônus para o Servidor (empregado), com recursos próprios do orçamento da Secretaria, através de recursos não vinculados ou relacionados a sistemas e/ou a programas Federais ou Estaduais, todos os procedimentos relacionados ao PPRA.

15) Permitir que representantes dos servidores, através da CIPA, acompanhem a fiscalização dos preceitos legais e regulamentares sobre Segurança e Medicina do Trabalho.

16) Exigir cópia do PPRA (Programa de Prevenção de Riscos Ambientais), PCMSO (Programa de Controle Médico de Saúde Ocupacional) relacionados às empreiteiras contratadas e empresas responsáveis (empregadores) pelos trabalhadores terceirizados ou que prestem serviço à Secretaria Municipal de Defesa do Meio Ambiente, que venham a desenvolver atividades, antecedendo o início destas, para que oportunamente possam ser feitas as verificações pelo SESMT-PMP, fiscalizando rigorosamente que os mesmos sejam, efetivamente, disponibilizados e cumpridos. Exigir cópia do PCMAT (Programa Condições e Meio Ambiente do Trabalho na Indústria da Construção) da Construtora Principal.

17) Exigir dos fornecedores de produtos químicos a FISPQ (FICHA INFORMAÇÃO SEGURANÇA PRODUTOS QUÍMICOS) de todos os produtos, impondo como condição de compra o envio de cópias das FISPQ para o engenheiro responsável pelo PPRA.

18) Garantir a aquisição de EPI's (Equipamentos de Proteção Individual) custeados (comprovadamente) sem ônus para o Servidor (empregado), com recursos próprios do orçamento da

Secretaria, através de recursos não vinculados ou relacionados a sistemas e/ou a programas Federais ou Estaduais, de acordo com a indicação do SESMT-PMP, substituindo-os sempre que necessário e/ou indicado.

19) Garantir a disponibilização de EPC's (Equipamentos de Proteção Coletiva) nos ambientes e postos de trabalho, visando o efetivo controle das fontes emissoras de riscos.

20) Garantir a disponibilização de Condições de Trabalho dentro de aspectos ergonômicos adequados, notadamente visando os aspectos da Ergonomia Física, Cognitiva e Organizacional.

21) Desenvolver atividades que propiciem um ambiente interno (e externo) o mais saudável possível, eliminando ou atenuando os agentes agressivos quer sejam do aspecto moral, social, mental e físico, visando preservar a capacidade laborativa e a saúde integral dos Servidores e demais trabalhadores que atuam no âmbito da Secretaria.

RESPONSABILIDADES DOS SERVIDORES (ESTATUTÁRIOS, COMISSIONADOS,
CLTs e etc.) E DEMAIS TRABALHADORES ATUANDO NO ÂMBITO DA PMP

- 1) Colaborar, divulgar e participar do PPRA;
- 2) Comunicar ao seu superior hierárquico sobre fatos ou ocorrências que possam indicar riscos, incluindo de acidentes, à sua saúde ou a de outros servidores;
- 3) Cumprir as disposições legais e regulamentares sobre segurança e medicina do trabalho, inclusive as ordens de serviço expedidas pela Secretaria (empregador);
- 4) Usar os EPI's (Equipamentos de Proteção Individual), que deverão ser adquiridos com RECURSOS DA SECRETARIA, CONFORME ESPECIFICAÇÃO DO SESMT-PMP e que por elas devem ser fornecidos e/ou substituídos sempre que necessário e/ou indicado, sob treinamento e orientação da equipe do SESMT-PMP;
- 5) Colaborar com a aplicação das Normas Regulamentadoras - NR e deste PPRA.

OBSERVAÇÕES:

- 1) Constitui ato faltoso a recusa injustificada do Servidor/empregado ao cumprimento do disposto acima.
- 2) O não cumprimento das disposições legais e regulamentares sobre segurança e medicina do trabalho acarretará ao empregador a aplicação das penalidades previstas na legislação pertinente.
- 3) As dúvidas suscitadas e os casos omissos verificados na execução das Normas Regulamentadoras NRs (Ministério Trabalho e Emprego) e deste PPRA, serão decididos pela Secretaria de Segurança e Saúde no Trabalho (SSST) e/ou Delegacia Regional do Trabalho (DRT).

FATORES DE RISCO – (Conforme NR-9 - Legislação Compl.– Portaria 25, 29/12/94 – Tabela I)

São aqueles oferecidos pelos agentes físicos, químicos, biológicos, ergonômicos e de acidentes conforme item 9.6.2 NR-9 (O conhecimento e a percepção que os trabalhadores têm do processo de trabalho e dos riscos ambientais presentes, incluindo os dados consignados mapa de riscos, previsto na NR 5, deverão ser considerados para fim de planejamento e execução do PPRA em todas as suas fases isolados ou interagindo-se, existentes no ambiente de trabalho) os quais em razão de sua natureza, intensidade, concentração e tempo de exposição, podem causar danos à saúde dos servidores expostos.

• AGENTES FÍSICOS: Ruídos, vibrações, pressões anormais (atmosférica), temperaturas extremas (frio, calor), radiações ionizantes, radiações não ionizantes, infra-vermelho e ultrassom.

• AGENTES QUÍMICOS: Substâncias simples ou compostas (produtos) que possam penetrar no organismo pelas vias respiratórias, pela pele e/ou mucosas e pelo trato gastrointestinal: poeiras, fumos, névoas, neblinas, gases, vapores.

• AGENTES BIOLÓGICOS: Agentes vivos como bactérias, fungos, vírus, parasitas, bacilos, protozoários que possam contaminar e causar doenças aos trabalhadores.

• AGENTES ERGONÔMICOS: Posturas e movimentos corporais inadequados do ponto de vista da antropometria do trabalhador; esforço físico intenso; levantamento e transporte manual de peso, exigência de postura inadequada, controle rígido de produtividade, imposição de ritmos excessivos, trabalho em turno e noturno, jornadas de trabalho prolongadas, monotonia e repetitividade, situações causadoras de stress físico e/ou psíquico, Disponibilização de adequados dispositivos de trabalho; 7

Verificar equipamentos, controles e mostradores dos diversos equipamentos disponibilizados para controle pelos trabalhadores; Orientação quanto ao levantamento e carregamento de peso no sentido de evitar distúrbios osteomusculares relacionados ao trabalho (DORT); Verificar e orientar o arranjo físico (layout) e organização do trabalho; Verificar os fatores de exposições ambientais; Verificar formas dos trabalhos em turnos e noturnos; Orientar quanto a formas de relacionamento interpessoal e hierárquico, visando prevenções de aspectos que possam afetar a ordem ergonômica nos aspectos Moral, Físico e Mental.

• AGENTES DE ACIDENTE: Arranjo físico inadequado; máquinas e equipamentos sem proteção; ferramentas inadequadas ou defeituosas; iluminação inadequada, probabilidade de choque elétrico; probabilidade de incêndio ou explosão; armazenamento inadequado; animais peçonhentos e outras situações de risco que poderão contribuir para a ocorrência de acidentes.

AÇÕES PRIMÁRIAS DE SAÚDE

1– Promoção da saúde do trabalhador:

Através de palestras, informes diversos (cartazes, treinamentos, publicações, filmes, vídeos, etc.), visando dar pleno conhecimento ao trabalhador sobre as medidas que resguardem e mantenham a saúde em seu sentido mais amplo.

2– Proteção à saúde, prevenção de doenças e acidentes de trabalho:

São medidas que visam evitar a deflagração de doenças ocupacionais e Acidentes de Trabalho, através de orientações gerais sobre: higiene física e ambiental, domínio consciente das ações produtivas, uso de equipamentos de proteção individual, adequação de proteções coletivas em locais de trabalho, equipamentos, máquinas, etc.

IDENTIFICAÇÃO DE AGRAVOS À SAÚDE DO TRABALHADOR

Sendo verificada alguma perturbação à saúde do trabalhador decorrente de sua exposição a agentes ambientais e/ou da condição de trabalho e na forma da sua execução, sempre relacionados com sua atividade ou local de trabalho, o mesmo deverá ser afastado da função ou recolocado em função compatível com suas limitações, até que as medidas de controles ambientais e/ou de atribuições sejam

adotadas no local de trabalho e registradas no PPRA e confirmando que os indicadores do risco tenham voltado à normalidade ou ainda elucidada e excluída.

A critério do médico Coordenador do PCMSO, o trabalhador poderá voltar a sua atividade normal, devidamente protegido através de EPI's, considerando a impossibilidade da total eliminação do agente nocivo do ambiente e se esta providência efetivamente eliminou condição de exposição ao risco verificado.

2. Atividade da Empresa

Nome Empresarial:	PREFEITURA DO MUNICÍPIO DE PIRACICABA
	SECRETARIA MUNICIPAL DE DEFESA DO MEIO AMBIENTE - SEDEMA
Classificação Nacional de Atividade Econômica (CNAE):	8412-4/00
Grau de Risco	03 (Três)
Número de Funcionários:	100 (Cem)
CNPJ:	46341038/0001-29

Endereço

Rua: Antonio Correia Barbosa, 2233- Chácara Nazareth

Cidade: Piracicaba São Paulo

DATA DO INÍCIO DO PPRA

Início: Julho de 2010.



3. Planejamento Anual

PLANEJAMENTO ANUAL		
METAS	PRIORI-DADES	CRONO-GRAMA
Implantação de ordens de serviço, alertando os empregados sobre os riscos existentes nos locais de trabalho.	B	
Visitas	A	
Analisar todas as COFs (comunicado de ocorrência funcional)	B	
Reuniões para apresentação do PPRA	A	
Avaliação do PPRA	B	
Analisar todos pedidos de insalubridades	B	

PRIORIDADES: A – Medidas executadas em prazo inferior a 3 meses.
B – Medidas executadas com prazo entre 2 e 6 meses.

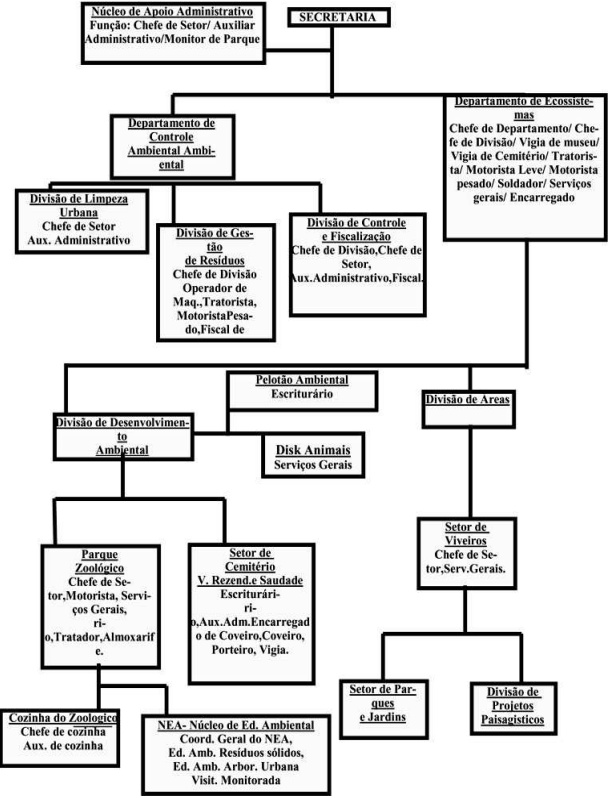
Estratégia e Metodologia da Ação

- No Programa de Prevenção de Riscos Ambientais seguiram as seguintes etapas:
- Descrição das atividades;
 - Avaliação dos riscos e da exposição dos trabalhadores;
 - Implantação de medidas de controle e avaliação de sua eficácia;
- Monitoramento da exposição aos riscos;
 - Registro e divulgação dos dados.

4. Cronograma de Implantação do PPRA

Semana	Julho/2010				Agosto/2010				Setembro/2010			
	1	2	3	4	1	2	3	4	1	2	3	4
Explicação do Programa a Administração												
Informações Básicas da Secretaria												
Explicação do Programa à Chefia												
Reconhecimentos dos Riscos												
Estabelecimento de Prioridade para avaliação												
Avaliações dos Riscos												
Análise e Opção de controle												
Implantação das Medidas												
Monitoramento												

5. Organograma:



6. Descrição das Tarefas (pré - estabelecidas)

ZOOLOGICO

- Almoxarife:** Organiza e/ou executa serviços de almoxarifado como recebimento, registro, guarda, fornecimento e inventário de materiais, observando as normas e dando orientação sobre o desenvolvimento desses trabalhos, para manter o estoque em condições de atender às unidades administrativas.
- Chefe de Divisão:** Planeja, coordena e promove a execução de todas as atividades da sua unidade, organizando e orientando os trabalhos, para assegurar o desenvolvimento normal das atividades.
- Motorista Leve:** Dirige e conserva (verificar nível de óleo, estado dos pneus, higiene, etc.) veículos automotores, da frota da organização, manipulando os comandos de marcha e direção, conduzindo-os em trajeto determinado, de acordo com as normas de trânsito e as instruções recebidas, para efetuar o transporte de servidores, autoridades, materiais e outros.
- Encarregado:** Auxiliar a chefia imediata na coordenação do setor/divisão.
- Tratador:** Prepara (corte dos alimentos) e distribui alimentos, selecionando os ingredientes necessários, auxilia nos cuidados com os animais.
- Monitor:** Desenvolve atividades relacionadas à educação ambiental.
- Serviços Gerais:** limpeza geral do zoológico, incluindo jaulas e realização de compostagem com restos de alimentos e folhagem.
- Veterinário:** Planeja, organiza, supervisiona e executa programas de defesa sanitária, proteção, realizando estudos e pesquisas, aplicando conhecimentos, dando consultas, fazendo relatórios, exercendo fiscalização e empregando outros métodos, para assegurar a sanidade dos animais, a produção racional e econômica de alimentos e a saúde da comunidade.

NEA (NÚCLEO EM EDUCAÇÃO AMBIENTAL)

- Coordenadora Geral do NEA:** Organizar e distribuir atividade de educação ambiental; Desenvolvimento de educação ambiental. Desenvolvimento de reuniões e cursos para públicos diferenciados; Coordenação e desenvolvimento de atividades de educação ambiental relacionadas à fauna e zoológico, incluindo visitas a escolas e empresas.
- Chefe de Divisão de Resíduos Sólidos:** Coordenação e desenvolvimento de atividades de educação ambiental relacionadas ao tema resíduos sólidos; incluindo visitas a escolas e empresas para proferir palestras, oficinas de reaproveitamento de materiais, visita com professores ao Aterro Sanitário e ao Reciclador Solidário; Atividades de orientação e divulgação de programas do SEDEMA.
- Chefe de Setor:** Coordenação e desenvolvimento de atividades de educação ambiental relacionadas ao tema arborização urbana; incluindo visitas a escolas e empresas para proferir palestras sobre áreas de revegetação (morros, áreas de proteção permanente, etc).
- Administrativo:** Responsável pelos serviços de escritórios do NEA, como: classificação de documentos e correspondências, prestação de informações; Desenvolvimento de materiais de divulgação.
- Monitor:** Desenvolve atividades relacionadas à educação ambiental. Acompanhamento de alunos e professores visitantes ao Zoológico.

UNIDADE ECOSISTEMA – SETOR 4

- Diretor de Departamento:** programa e distribui para as chefias os serviços, tais como: limpeza de terrenos, canteiros de avenidas, praças, áreas verdes, campo de futebol, etc.
- Chefe de Divisão:** Responsável pela fiscalização e plantio de áreas verdes, praças, etc.
- Chefe do Setor de Viveiro:** Responsável pela área de arborização urbana, corte de árvores, etc.
- Encarregado:** Coordenada as equipes de limpeza de parques, canteiros de avenidas, praça, parte administrativa do setor, etc.
- Encarregado Área de Entulho:** Coordenada a parte administrativa, tais como: controle de entrada e saída de material.
- Operador de Máquinas:** Executa trabalho com motoniveladora e pá carregadeira para limpeza de entulhos, áreas verdes e carregamento nos caminhões.
- Serviços Gerais:** Serviços de limpeza em geral.
- Motorista Pesado:** Dirige e conserva (verificar nível de óleo, estado dos pneus, higiene, etc.) veículos automotores, da frota da Administração Pública, tais como caminhões, manipulando os comandos de marcha, direção e demais mecanismo, conduzindo-os e operando-os em programas determinados de acordo com as normas de trânsito e segurança do trabalho e as instruções recebidas, para efetuar o transporte de materiais. Transporta: terra, areia, adubo orgânico, esterco, resto de aparas de indústria, animal morto, rejeito de cemitérios, armários e madeira de diversos tipos.
- Motorista Leve:** Dirige e conserva (verificar nível de óleo, estado dos pneus, higiene, etc.) veículos automotores, da frota da organização, manipulando os comandos de marcha e direção, conduzindo-os em trajeto determinado, de acordo com as normas de trânsito e as instruções recebidas, para efetuar o transporte de servidores, autoridades, materiais e outros.
- Soldador:** Solda peças de metal, utilizando chama de um gás combustível, calor produzido por arco elétrico ou outra fonte de calor, e materiais diversos, para montar, reforçar ou reparar partes ou conjuntos mecânicos.
- Pedreiro:** Executa trabalhos de alvenaria, concreto e outros materiais guiando-se por desenhos, esquemas e especificações e utilizando processos e instrumentos pertinentes ao ofício, para construir, reformar ou reparar prédios e obras similares.
- Jardineiro:** Preparando áreas para plantio, adubação, irrigação, podas.
- Vigia:** Faz a segurança e orienta a população.
- Fiscal de Serviços Públicos:** Responsável pela área de resíduos sólidos, realização de reuniões, fiscalização de áreas com despejos ilegais de resíduos de construção civil e outros.

SETOR DE ARBORIZAÇÃO - 2

- Engenheiro Agrônomo:** Responsável pela vistoria de podas de árvores, plantio de árvores, atendimento do 156.
- Motorista Leve:** Dirige e conserva (verificar nível de óleo, estado dos pneus, higiene, etc.) veículos automotores, da frota da organização, manipulando os comandos de marcha e direção, conduzindo-os em trajeto determinado, de acordo com as normas de trânsito e as instruções recebidas, para efetuar o transporte de servidores, autoridades, materiais e outros.

- Soldador:** Solda peças de metal, utilizando chama de um gás combustível, calor produzido por arco elétrico ou outra fonte de calor, e materiais diversos, para montar, reforçar ou reparar partes ou conjuntos mecânicos.

DIVISÃO DE CONTROLE E FISCALIZAÇÃO 6º ANDAR

- Chefe de Divisão:** Coordenação e orientação dos fiscais sobre: proteção e conservação de recursos naturais e biológicos do município, poluição sonora e visual.
- Fiscais:** Recebem os roteiros das reclamações do 156, realizam levantamento no local, notificação e atuação das irregularidades encontradas no local, fiscalização do aterro sanitário (balança para o transbordo de resíduos).
- Administrativo:** Controle de documentação, Xerox, digitação, atendimento ao público, etc.
- Analista Ambiental:** Licenciamento ambiental, inspeção em empresas, rotinas de escritório, etc.

DISK ANIMAIS

- Serviços Gerais:** Cuida dos animais apreendidos na rua, fazendo limpeza do estábulo, higienização, vacinação, curativos, etc.
- Administrativo:** Controle de documentação e atendimento 156.

PELOTÃO AMBIENTAL

- Escriturário:** Responsável pelos serviços de escritórios, como: classificação de documentos e correspondências, prestação de informações, atendimento reclamações do 156 sobre queimadas irregulares, pescas e distribuindo para os respectivos responsáveis.

CEMITÉRIO DA SAUDADE E VILA REZENDE

- Chefe de Setor:** Atendimento ao público, controle de licitações, controle de funcionários.
- Administrativo:** Controle de documentação dos túmulos, atendimento ao público.
- Vigia:** Exerce vigilância no setor, rondando suas dependências e observando a entrada e saída de pessoas ou bens, para evitar roubos, atos de violência e outras infrações à ordem e segurança.
- Serviços Gerais:** Limpeza geral do cemitério.

UNIDADE CENTRO CIVICO 9º ANDAR

- Secretário:** Promove a execução de propostas políticas e administrativas.
- Assessor:** Assessora o secretário em questões políticas e administrativas da secretaria.
- Engenheiro Civil:** Elabora, executa e dirige projetos de engenharia civil estudando características e preparando planos, métodos de trabalho e demais dados requeridos, para possibilitar e orientar a construção, manutenção e reparo das obras mencionadas e assegurar os padrões técnicos exigidos.
- Desenhista:** Executar desenhos para projetos de engenharia, construção e fabricação, mapas, gráficos e outros trabalhos técnicos, interpretando esboços e especificações e utilizando instrumentos apropriados, para elaborar a representação gráfica do projeto e orientar sua execução.
- Arquiteta:** Executar desenhos para projetos de engenharia, construção e fabricação, mapas, gráficos e outros trabalhos técnicos, interpretando esboços e especificações e utilizando instrumentos apropriados, para elaborar a representação gráfica do projeto e orientar sua execução.
- Chefe de Divisão de Limpeza Urbana:** Controle de documentos relacionados a toda terceirizadas da secretaria.
- Chefe de Divisão Financeira:** Controle de documentos relacionados a toda área financeira da secretaria.
- Chefe de NAA:** Assessora o secretário com sua agenda e na área de RH da secretaria.
- Escriturário:** Responsável pelos serviços de escritórios nas diversas unidades da Secretaria, como: classificação de documentos e correspondências, prestação de informações, contas a pagar e etc.
- Chefe de Setor Financeiro:** Auxilia a chefia imediata no controle financeiro da secretaria.
- Auxiliar Administrativo:** Controle de documentos, entrega de documentos, auxilia o NAA.
- Fiscal de Obra:** Fiscalização de obras da secretaria com relação a prazos de entrega das obras e construção em geral.
- Encarregado de Equipe:** Auxilia na conservação de parques e praças e coleta de lâmpadas fluorescentes usadas.
- Técnico em Segurança do Trabalho:** Estuda a organização dos procedimentos, baseando-se em levantamentos de tempo e movimento e dados dos produtos, para sugerir a adoção de novos métodos e normas de trabalho e/ou aperfeiçoamento dos existentes.
- Coordenador de Eventos:** Promove a prática de ginástica e outros exercícios, bem como de jogos em geral, ensinando os princípios e regras técnicas dessas atividades esportivas e orientando a execução dos mesmos.

7. Quantidade de Funcionário Exercendo a Função

Função	Subtotal
Administrativo	14
Almoxarife	1
Analista Ambiental	2
Arquiteta	1
Assessor	2
Bióloga	1
Chefe de Departamento	1
Chefe de Divisão	8
Chefe de Setor	4
Coordenador de Eventos	1
Cozinha	2
Desenhista	1
Encarregado	4
Encarregado Área entulho	1
Engenheiro Agrônomo	2
Engenheiro Civil	1
Fiscal de Obra	1
Fiscal de Serviços Públicos	2
Fiscal Controle Ambiental	10
Jardineiro	1
Monitoria	4
Motorista Pesado	13
Motorista Leve	3
Operador de Maquinas	2
Pedreiro	1
Secretário Municipal	1
Serviços Gerais	6
Soldador	1
Tec.Seg. Do Trabalho	1
Veterinária	2
Vigia	6
TOTAL	100

8. Quadro de Legenda de Prioridade de Implantação de Medidas de Controle e de Monitoramento da Exposição aos Riscos Ambientais

	Concentração / Intensidade em situação de risco grave e iminente Situação de alto risco com exposição aguda ao agente e possibilidade real e imediata de lesão e, até mesmo de morte. A operação será interrompida e serão adotadas medidas de controle imediatas, independente da intensidade ou concentração de exposição na jornada de trabalho.
	Concentração / Intensidade maior que o limite de tolerância / dose e fora de situação de risco grave e iminente Situação de risco com exposição crônica e possibilidade real de lesão médio e longo prazo. Serão tomadas ações de controle tais com redução da jornada de trabalho, utilização de equipamento de proteção, coletivo ou individual, e outras medidas pertinentes.
	Concentração / Intensidade maior que o nível de ação e menor que o limite de tolerância / dose Situação de risco médio com exposição crônica e possibilidade remota de lesão ao longo prazo. Serão tomadas ações preventivas para minimizar a exposição e identificar possível suscetibilidade individual aos agentes, tais como: acompanhar os exames periódicos, utilização de equipamentos de proteção.
	Concentração / Intensidade menor que o nível de ação De baixo risco com exposição crônica e possibilidade remota de lesão ao longo prazo. Será mantida ação de rotina tais como: acompanhar o monitoramento ambiental e a evolução de exposição ao agente durante a reavaliação do Programa - PPRA

9. Quadro de Prioridade de Implantação de Medidas de Controle e Monitoramento da Exposição aos Riscos Ambientais na Secretaria

ZOOLOGICO

PRIORIDADE DE IMPLANTAÇÃO / MONITORAMENTO	FUNÇÃO	EPI	CÓDIGO
	Chefe de Divisão	• Protetor Solar • Calçado de Segurança	• Creme • 05-CS
	Almoxarife	• Luvas de Proteção • Luvas de Proteção • Calçado de Segurança	• 04-LP • 05-LP • 04-CS
	Motorista Leve	• Óculos de Proteção • Protetor Solar • Calçado de Segurança	• 05-OP • Creme • 04-CS
	Encarregado	• Protetor Solar • Tênis de Segurança	• Creme • 04-CS
	Tratador	• Protetor Facial • Calçado de Segurança • Calçado de Segurança • Avental de Proteção • Roupa de Proteção • Roupa de Proteção • Protetor Solar • Luvas de Proteção • Luvas de Proteção	• 03-PF • 04-CS • 02-CS • 01-AP • 03-ROP • 04-ROP • Creme • 05-LV • 09-LV
	Visitadora Monitorada	• Protetor Solar • Calçado de Segurança	• Creme • 05-CS



	Serviços Gerais	<ul style="list-style-type: none">Óculos de ProteçãoLuvas de ProteçãoCalçado de SegurançaChapéu (Palha)Protetor Solar	<ul style="list-style-type: none">05-OP04-LP04-CS02-CCCreme
	Veterinário	<ul style="list-style-type: none">Protetor FacialCalçado de SegurançaCalçado de SegurançaAvental de ProteçãoRoupa de ProteçãoProtetor SolarLuvas de ProteçãoLuvas de Proteção	<ul style="list-style-type: none">03-PF04-CS02-CS01-AP03-ROP04-ROPCreme05-LV09-LV
NEA			
	Coordenadora do NEA	<ul style="list-style-type: none">Protetor SolarTênis de Segurança	<ul style="list-style-type: none">CremeC/amort.
	Chefe de Divisão Resíduos Sólidos	<ul style="list-style-type: none">Protetor SolarTênis de Segurança	<ul style="list-style-type: none">CremeC/amort
	Chefe de Setor	<ul style="list-style-type: none">Protetor SolarTênis de Segurança	<ul style="list-style-type: none">CremeC/amort
	Visitadora Monitorada	<ul style="list-style-type: none">Protetor SolarCalçado de Segurança	<ul style="list-style-type: none">Creme05-CS
	Auxiliar Administrativo	<ul style="list-style-type: none">Cadeira ergonômica	

SETOR IV			
	Chefe de Departamento	<ul style="list-style-type: none">Protetor SolarCalçado de Segurança	<ul style="list-style-type: none">Creme04-CS
	Chefe de Setor	<ul style="list-style-type: none">Protetor SolarCalçado de Segurança	<ul style="list-style-type: none">Creme04-CS
	Chefe de Divisão	<ul style="list-style-type: none">Protetor SolarCalçado de Segurança	<ul style="list-style-type: none">Creme04-CS
	Encarregados	<ul style="list-style-type: none">Protetor SolarCalçado de Segurança	<ul style="list-style-type: none">Creme04-CS
	Operador de Máquina	<ul style="list-style-type: none">Óculos de proteção (UV)Luvas de ProteçãoMáscara ProtetoraFiltroProtetor AuricularCalçado de SegurançaProtetor Solar	<ul style="list-style-type: none">05-OP09-LP02-MP01-F01-PA04-CSCreme
	Serviços Gerais	<ul style="list-style-type: none">Óculos de ProteçãoLuvas de ProteçãoCalçado de SegurançaChapéu (Palha)Calçado de SegurançaProtetor Solar	<ul style="list-style-type: none">05-OP04-LP04-CS02-CC04-CSCreme
	Motorista Pesado	<ul style="list-style-type: none">Óculos de Proteção (UV)Protetor AuricularCalçado de SegurançaProtetor Solar	<ul style="list-style-type: none">05-OP03-PA04-CSCreme
	Motorista Leve	<ul style="list-style-type: none">Óculos de ProteçãoProtetor SolarCalçado de Segurança	<ul style="list-style-type: none">05-OPCreme04-CS

	Soldador	<ul style="list-style-type: none">Creme protetorCalçado de segurançaLuvas de raspaÓculos de proteçãoMascara para soldadorAvental de raspaPerneiraProtetor auricular.	<ul style="list-style-type: none">Creme04-CS08-LP04-LP02-ES01-AV01-P01-PA
	Pedreiro	<ul style="list-style-type: none">Óculos de ProteçãoLuvas de ProteçãoCalçado de ProteçãoProtetor AuricularMascara de ProteçãoCapacete de SegurançaProtetor Solar	<ul style="list-style-type: none">01-OP04-LP04-CS03-PA01-RF01-CCCreme
	Jardineiro	<ul style="list-style-type: none">Óculos de ProteçãoLuvas de ProteçãoCalçado de SegurançaChapéu (Palha)Protetor Solar	<ul style="list-style-type: none">05-OP04-LP04-CS02-CCCreme
	Fiscal de Serviços Públicos	<ul style="list-style-type: none">Protetor SolarCalçado de Segurança	<ul style="list-style-type: none">Creme04-CS
	Vigia	<ul style="list-style-type: none">Cadeira ergonômica	
ARBORIZAÇÃO			
	Fiscal de Serviços Públicos	<ul style="list-style-type: none">Protetor SolarCalçado de Segurança	<ul style="list-style-type: none">Creme04-CS
	Motorista Leve	<ul style="list-style-type: none">Óculos de ProteçãoProtetor SolarCalçado de Segurança	<ul style="list-style-type: none">05-OPCreme04-CS

DIVISÃO DE CONTROLE E FISCALIZAÇÃO			
	Fiscal	<ul style="list-style-type: none">Protetor SolarCalçado de SegurançaLuvas de Proteção	<ul style="list-style-type: none">Creme04-CS04-LP
	Analista Ambiental	<ul style="list-style-type: none">Protetor SolarCalçado de SegurançaLuvas de Proteção	<ul style="list-style-type: none">Creme04-CS04-LP
	Chefe de Divisão	<ul style="list-style-type: none">Protetor SolarCalçado de Segurança	<ul style="list-style-type: none">Creme04-CS
	Auxiliar Administrativo	<ul style="list-style-type: none">Cadeira ergonômica	
DISK ANIMAIS			
	Serviços Gerais	<ul style="list-style-type: none">Óculos de ProteçãoLuvas de ProteçãoCalçado de SegurançaChapéu (Palha)Protetor Solar	<ul style="list-style-type: none">05-OP04-LP04-CS02-CCCreme
PELOTÃO AMBIENTAL			
	Escriturário	<ul style="list-style-type: none">Cadeira ergonômica	
CEMITÉRIO DA SAUDE E VILA REZENDE			
	Auxiliar Administrativo	<ul style="list-style-type: none">Cadeira ergonômica	
	Vigia	<ul style="list-style-type: none">Cadeira ergonômicaProtetor Solar	<ul style="list-style-type: none">Creme
	Serviços Gerais	<ul style="list-style-type: none">Óculos de ProteçãoLuvas de ProteçãoCalçado de SegurançaChapéu (Palha)Protetor Solar	<ul style="list-style-type: none">05-OP04-LP04-CS02-CCCreme

	Chefe de Setor	<ul style="list-style-type: none">Protetor SolarCalçado de Segurança	<ul style="list-style-type: none">Creme04-CS
CENTRO CIVICO 9º ANDAR			
	Secretário	<ul style="list-style-type: none">Protetor SolarCadeiras e mesas ergonômicas	<ul style="list-style-type: none">Creme
	Assessor	<ul style="list-style-type: none">Protetor SolarCadeiras e mesas ergonômicas	<ul style="list-style-type: none">Creme
	Engenheiro Civil	<ul style="list-style-type: none">Protetor SolarCalçado de SegurançaCadeiras e mesas ergonômicas	<ul style="list-style-type: none">Creme04-CS
	Arquiteta	<ul style="list-style-type: none">Protetor SolarCalçado de SegurançaCadeiras e mesas ergonômicas	<ul style="list-style-type: none">Creme04-CS.
	Desenhista	<ul style="list-style-type: none">Protetor SolarCalçado de SegurançaCadeiras e mesas ergonômicas	<ul style="list-style-type: none">Creme04-CS
	Chefe de Divisão de Limpeza Pública	<ul style="list-style-type: none">Cadeiras e mesas ergonômicas	
	Chefe de Divisão Financeira	<ul style="list-style-type: none">Cadeiras e mesas ergonômicas	
	Chefe de NAA	<ul style="list-style-type: none">Cadeiras e mesas ergonômicas	
	Escriturário	<ul style="list-style-type: none">Cadeiras e mesas ergonômicas	
	Auxiliar Administrativo	<ul style="list-style-type: none">Cadeiras e mesas ergonômicas	
	Chefe de Setor Financeira	<ul style="list-style-type: none">Cadeiras e mesas ergonômicas	

	Fiscal de Obra	<ul style="list-style-type: none">Protetor SolarCalçado de SegurançaCadeiras e mesas ergonômicas	<ul style="list-style-type: none">Creme04-CS
	Coordenador de Eventos	<ul style="list-style-type: none">Cadeiras e mesas ergonômicas	
	Técnico em Segurança do Trabalho	<ul style="list-style-type: none">Protetor SolarCalçado de SegurançaCadeiras e mesas ergonômicas	<ul style="list-style-type: none">Creme04-CS
	Encarregada de Equipe	<ul style="list-style-type: none">Protetor SolarCalçado de SegurançaCadeiras e mesas ergonômicas	<ul style="list-style-type: none">Creme04-CS

10. Ficha de Campo CEMITÉRIO DA SAUDE E VILA REZENDE

FUNÇÃO	Administrativo	Nº DE FUNCIONÁRIOS	05
DESCRIÇÃO DA ATIVIDADE HABITUAL	Executar serviços de escritórios da unidade, transmissão de dados, lançamento, prestação de informações, registro digitalização em geral e atendimento ao público.		
RECONHECIMENTO	05/07/2010	NÚMERO DE SERVIÇOS EXPOSTOS AO AGENTE	05
UNIDADE DE TRABALHO	Centro	AGENTE AMBIENTAL	Exig. de post. ind.
QUANTIDADE POR FUNÇÃO	05	DESCRIÇÃO DO AGENTE	Qualitativa
FONTE GERADORA	Exig. de post. ind.	TRAJETÓRIA DE PROPAGACÃO	Exig. de post. ind.
DANO À SAÚDE	-	AGENTE	-
MÉDIA DE CONTROLE JÁ EXISTENTE	-	TIPO DE EXPOSIÇÃO	Continua
AVALIAÇÃO	UNIDADE DE TRABALHO	TIPO DE AVALIAÇÃO	PONTO DE MEDIÇÃO
Ex. de Post. ind.	Centro	Qualitativa	Corpo todo
DATA	05/07/2010	TEMPO DE EXPOSIÇÃO	8:00 hs
MEDICÇÃO	-	LIMITE DE TOLERÂNCIA	-
MEDIDAS DE PROTEÇÃO	COLETIVA: Móveis e cadeiras ergonômicas.		
ADMINISTRATIVA:			
INDIVIDUAL:			
OBSERVAÇÃO			

FUNÇÃO	Chefe de Setor	Nº DE FUNCIONÁRIOS	01
DESCRIÇÃO DA ATIVIDADE HABITUAL	Planeja, coordena e promove a execução de todas as atividades da sua unidade, organizando e orientando os trabalhos, para assegurar o desenvolvimento normal das atividades.		
RECONHECIMENTO	05/07/2010	NÚMERO DE SERVIÇOS EXPOSTOS AO AGENTE	01
UNIDADE DE TRABALHO	Centro	AGENTE AMBIENTAL	Exig. de post. ind.
QUANTIDADE POR FUNÇÃO	01	DESCRIÇÃO DO AGENTE	Qualitativa
FONTE GERADORA	Sol	TRAJETÓRIA DE PROPAGACÃO	Ambiente de trabalho
DANO À SAÚDE	-	AGENTE	-
MÉDIA DE CONTROLE JÁ EXISTENTE	-	TIPO DE EXPOSIÇÃO	Intermittente
AVALIAÇÃO	UNIDADE DE TRABALHO	TIPO DE AVALIAÇÃO	PONTO DE MEDIÇÃO
Ex. de Post. ind.	Centro	Qualitativa	Corpo todo
DATA	05/07/2010	TEMPO DE EXPOSIÇÃO	8:00 hs
MEDICÇÃO	-	LIMITE DE TOLERÂNCIA	-
MEDIDAS DE PROTEÇÃO	COLETIVA:		
ADMINISTRATIVA:			
INDIVIDUAL:	Sapato de segurança e Creme de proteção.		

FUNÇÃO	Vigia	Nº DE FUNCIONÁRIOS	04
DESCRIÇÃO DA ATIVIDADE HABITUAL	Esser vigilância no setor, rondando suas dependências e observando a entrada e saída de pessoas no bem, para evitar roubos, atos de violência e outras infrações a ordem e segurança.		
RECONHECIMENTO	05/07/2010	NÚMERO DE SERVIÇOS EXPOSTOS AO AGENTE	04
UNIDADE DE TRABALHO	Centro	AGENTE AMBIENTAL	Exig. de post. ind.
QUANTIDADE POR FUNÇÃO	04	DESCRIÇÃO DO AGENTE	Qualitativa
FONTE GERADORA	Ambiente de trabalho	TRAJETÓRIA DE PROPAGACÃO	Ambiente de trabalho
DANO À SAÚDE	-	AGENTE	-
MÉDIA DE CONTROLE JÁ EXISTENTE	-	TIPO DE EXPOSIÇÃO	Continua
AVALIAÇÃO	UNIDADE DE TRABALHO	TIPO DE AVALIAÇÃO	PONTO DE MEDIÇÃO
Ex. de Post. ind.	Centro	Qualitativa	Corpo todo
DATA	05/07/2010	TEMPO DE EXPOSIÇÃO	8:00 hs
MEDICÇÃO	-	LIMITE DE TOLERÂNCIA	-
MEDIDAS DE PROTEÇÃO	COLETIVA:		
ADMINISTRATIVA:			
INDIVIDUAL:	Sapato de segurança, Creme Protetor Solar e Móveis ergonômicos.		
OBSERVAÇÃO			

FUNÇÃO	Serviços gerais	Nº DE FUNCIONÁRIOS	02
DESCRIÇÃO DA ATIVIDADE HABITUAL	Limpeza em geral da unidade.		
RECONHECIMENTO	05/07/2010	NÚMERO DE SERVIÇOS EXPOSTOS AO AGENTE	02
UNIDADE DE TRABALHO	Centro	AGENTE AMBIENTAL	Exig. de post. ind.
QUANTIDADE POR FUNÇÃO	02	DESCRIÇÃO DO AGENTE	Qualitativa
FONTE GERADORA	Ambiente de trabalho	TRAJETÓRIA DE PROPAGACÃO	Ambiente de trabalho
DANO À SAÚDE	-	AGENTE	-
MÉDIA DE CONTROLE JÁ EXISTENTE	-	TIPO DE EXPOSIÇÃO	Continua
AVALIAÇÃO	UNIDADE DE TRABALHO	TIPO DE AVALIAÇÃO	PONTO DE MEDIÇÃO
Ex. de Post. ind.	Centro	Qualitativa	Corpo todo
DATA	05/07/2010	TEMPO DE EXPOSIÇÃO	8:00 hs
MEDICÇÃO	-	LIMITE DE TOLERÂNCIA	-
MEDIDAS DE PROTEÇÃO	COLETIVA:		
ADMINISTRATIVA:			
INDIVIDUAL:	Luvas de borracha, botas de borracha, creme protetor solar, calçado de segurança.		
OBSERVAÇÃO			

FUNÇÃO	Agente Administrativo	Nº DE FUNCIONÁRIOS	01
DESCRIÇÃO DA ATIVIDADE HABITUAL	Controle de documentos, entrega de documentos, auxílio o NAA.		
RECONHECIMENTO	05/07/2010	NÚMERO DE SERVIÇOS EXPOSTOS AO AGENTE	01
UNIDADE DE TRABALHO	Centro	AGENTE AMBIENTAL	Exig. de post. ind.
QUANTIDADE POR FUNÇÃO	01	DESCRIÇÃO DO AGENTE	Qualitativa
FONTE GERADORA	Ambiente de trabalho	TRAJETÓRIA DE PROPAGACÃO	Ambiente de trabalho
DANO À SAÚDE	-	AGENTE	-
MÉDIA DE CONTROLE JÁ EXISTENTE	-	TIPO DE EXPOSIÇÃO	Continua
AVALIAÇÃO	UNIDADE DE TRABALHO	TIPO DE AVALIAÇÃO	PONTO DE MEDIÇÃO
Ex. de Post. ind.	Centro	Qualitativa	Corpo todo
DATA	05/07/2010	TEMPO DE EXPOSIÇÃO	8:00 hs
MEDICÇÃO	-	LIMITE DE TOLERÂNCIA	-
MEDIDAS DE PROTEÇÃO	COLETIVA:		
ADMINISTRATIVA:			
INDIVIDUAL:	Móveis ergonômicos		
OBSERVAÇÃO			

FUNÇÃO	Assessor	Nº DE FUNCIONÁRIOS	02
DESCRIÇÃO DA ATIVIDADE HABITUAL	Assessoria o secretário em questões políticas e administrativas da secretaria.		
RECONHECIMENTO	05/07/2010	NÚMERO DE SERVIÇOS EXPOSTOS AO AGENTE	02
UNIDADE DE TRABALHO	Centro	AGENTE AMBIENTAL	Exig. de post. ind.
QUANTIDADE POR FUNÇÃO	02	DESCRIÇÃO DO AGENTE	Qualitativa
FONTE GERADORA	Ambiente de trabalho	TRAJETÓRIA DE PROPAGACÃO	Ambiente de trabalho
DANO À SAÚDE	-	AGENTE	-
MÉDIA DE CONTROLE JÁ EXISTENTE	-	TIPO DE EXPOSIÇÃO	Continua
AVALIAÇÃO	UNIDADE DE TRABALHO	TIPO DE AVALIAÇÃO	PONTO DE MEDIÇÃO
Ex. de Post. ind.	Centro	Qualitativa	Corpo todo
DATA	05/07/2010	TEMPO DE EXPOSIÇÃO	8:00 hs
MEDICÇÃO	-	LIMITE DE TOLERÂNCIA	-
MEDIDAS DE PROTEÇÃO	COLETIVA:		
ADMINISTRATIVA:			
INDIVIDUAL:	Móveis ergonômicos		
OBSERVAÇÃO			

FUNÇÃO	Coordenador de Eventos	Nº DE FUNCIONÁRIOS	01
DESCRIÇÃO DA ATIVIDADE HABITUAL	Promover a prática de ginástica e outros exercícios, bem como a jogos em geral, visando os princípios e regras técnicas dessas atividades esportivas e orientando a execução dos mesmos.		
RECONHECIMENTO	05/07/2010	NÚMERO DE SERVIÇOS EXPOSTOS AO AGENTE	01
UNIDADE DE TRABALHO	Centro	AGENTE AMBIENTAL	Exig. de post. ind.
QUANTIDADE POR FUNÇÃO	01	DESCRIÇÃO DO AGENTE	Qualitativa
FONTE GERADORA	Ambiente de trabalho	TRAJETÓRIA DE PROPAGACÃO	Ambiente de trabalho
DANO À SAÚDE	-	AGENTE	-
MÉDIA DE CONTROLE JÁ EXISTENTE	-	TIPO DE EXPOSIÇÃO	Continua
AVALIAÇÃO	UNIDADE DE TRABALHO	TIPO DE AVALIAÇÃO	PONTO DE MEDIÇÃO
Ex. de Post. ind.	Centro	Qualitativa	Corpo todo
DATA	05/07/2010	TEMPO DE EXPOSIÇÃO	8:00 hs
MEDICÇÃO	-	LIMITE DE TOLERÂNCIA	-
MEDIDAS DE PROTEÇÃO	COLETIVA:		
ADMINISTRATIVA:			
INDIVIDUAL:	Móveis ergonômicos		
OBSERVAÇÃO			



FUNÇÃO	Engenheiro Agrônomo	N.º DE FUNCIONÁRIOS	01								
DESCRIÇÃO DA ATIVIDADE HABITUAL	Elabora descritivo e supervisiona projetos referentes a poda de árvores, paisagismo, processos produtivos agro-pastoris e agrodendistas.										
RECONHECIMENTO	UNIDADE DE TRABALHO	QUANTIDADE POR FUNÇÃO	AGENTE AMBIENTAL	DESCRIÇÃO DO AGENTE	NÚMERO DE SERVIDORES EXPOSTOS AO AGENTE	FONTE GERADORA	TRAJETÓRIA DE PROPAGAÇÃO	DANO À SAÚDE	AGENTE	MEDIDA DE CONTROLE JÁ EXISTENTE	TIPO DE EXPOSIÇÃO
	Centro Cívico	01	Ergonômico	Exigência de postura inadequada	01	Ambiente de trabalho	Arboreta	Problemas de coluna	-	-	Continua
		01	Físico	Ruído, iluminação	01	Sol	Pré-Ar-luz	Pró-Derma	-	-	Continua
AValiação	DESCRIÇÃO DO AGENTE	UNIDADE DE TRABALHO	TIPO DE AVALIAÇÃO	PONTO DE MEDIÇÃO	DATA	TEMPO DE EXPOSIÇÃO	MEDICAÇÃO	LIMITE DE TOLERÂNCIA			
	Ex. de Post. Ind. Rad. à Ionizante	Centro Cívico	Qualitativa	Corpo todo		8:00 hs	-	-			
MEDIDAS DE PROTEÇÃO	COLETA:										
ADMINISTRATIVA:											
INDIVIDUAL:	Movs. ergonômicos, sapato de segurança, creme protetor solar.										
OBSERVAÇÃO											

FUNÇÃO	Arquiteta	N.º DE FUNCIONÁRIOS	01								
DESCRIÇÃO DA ATIVIDADE HABITUAL	Executar desenhos para projetos de engenharia, construção e fabricação, mapas, gráficos e outros trabalhos técnicos, interpretando esboços e especificações e utilizando instrumentos apropriados, para elaborar a representação gráfica do projeto e orientar sua execução e instalação em obras.										
RECONHECIMENTO	UNIDADE DE TRABALHO	QUANTIDADE POR FUNÇÃO	AGENTE AMBIENTAL	DESCRIÇÃO DO AGENTE	NÚMERO DE SERVIDORES EXPOSTOS AO AGENTE	FONTE GERADORA	TRAJETÓRIA DE PROPAGAÇÃO	DANO À SAÚDE	AGENTE	MEDIDA DE CONTROLE JÁ EXISTENTE	TIPO DE EXPOSIÇÃO
	Centro Cívico	01	Ergonômico	Exigência de postura inadequada	01	Ambiente de trabalho	Arboreta	Problemas de coluna	-	-	Continua
		01	Físico	Ruído, iluminação	01	Sol	Pré-Ar-luz	Pró-Derma	-	-	Continua
AValiação	DESCRIÇÃO DO AGENTE	UNIDADE DE TRABALHO	TIPO DE AVALIAÇÃO	PONTO DE MEDIÇÃO	DATA	TEMPO DE EXPOSIÇÃO	MEDICAÇÃO	LIMITE DE TOLERÂNCIA			
	Ex. de Post. Ind. Rad. à Ionizante	Centro Cívico	Qualitativa	Corpo todo		8:00 hs	-	-			
MEDIDAS DE PROTEÇÃO	COLETA:										
ADMINISTRATIVA:											
INDIVIDUAL:	Movs. ergonômicos, creme protetor solar e sapato de segurança.										
OBSERVAÇÃO											

FUNÇÃO	Desenhista	N.º DE FUNCIONÁRIOS	01								
DESCRIÇÃO DA ATIVIDADE HABITUAL	Executar desenhos para projetos de engenharia, construção e fabricação, mapas, gráficos e outros trabalhos técnicos, interpretando esboços e especificações e utilizando instrumentos apropriados, para elaborar a representação gráfica do projeto e orientar sua execução e instalação em obras.										
RECONHECIMENTO	UNIDADE DE TRABALHO	QUANTIDADE POR FUNÇÃO	AGENTE AMBIENTAL	DESCRIÇÃO DO AGENTE	NÚMERO DE SERVIDORES EXPOSTOS AO AGENTE	FONTE GERADORA	TRAJETÓRIA DE PROPAGAÇÃO	DANO À SAÚDE	AGENTE	MEDIDA DE CONTROLE JÁ EXISTENTE	TIPO DE EXPOSIÇÃO
	Centro Cívico	01	Ergonômico	Exigência de postura inadequada	01	Ambiente de trabalho	Arboreta	Problemas de coluna	-	-	Continua
		01	Físico	Ruído, iluminação	01	Sol	Pré-Ar-luz	Pró-Derma	-	-	Continua
AValiação	DESCRIÇÃO DO AGENTE	UNIDADE DE TRABALHO	TIPO DE AVALIAÇÃO	PONTO DE MEDIÇÃO	DATA	TEMPO DE EXPOSIÇÃO	MEDICAÇÃO	LIMITE DE TOLERÂNCIA			
	Ex. de Post. Ind. Rad. à Ionizante	Centro Cívico	Qualitativa	Corpo todo		8:00 hs	-	-			
MEDIDAS DE PROTEÇÃO	COLETA:										
ADMINISTRATIVA:											
INDIVIDUAL:	Movs. ergonômicos, creme protetor solar e sapato de segurança.										
OBSERVAÇÃO											

FUNÇÃO	Chefe de Divisão de Limpeza Urbana	N.º DE FUNCIONÁRIOS	01								
DESCRIÇÃO DA ATIVIDADE HABITUAL	Planeja, coordena e promove a execução de todas as atividades da sua unidade, organizando e orientando os trabalhos, para assegurar o desenvolvimento normal das atividades.										
RECONHECIMENTO	UNIDADE DE TRABALHO	QUANTIDADE POR FUNÇÃO	AGENTE AMBIENTAL	DESCRIÇÃO DO AGENTE	NÚMERO DE SERVIDORES EXPOSTOS AO AGENTE	FONTE GERADORA	TRAJETÓRIA DE PROPAGAÇÃO	DANO À SAÚDE	AGENTE	MEDIDA DE CONTROLE JÁ EXISTENTE	TIPO DE EXPOSIÇÃO
	Centro Cívico	01	Ergonômico	Exigência de postura inadequada	01	Ambiente de trabalho	Arboreta	Problemas de coluna	-	-	Continua
		01	Físico	Ruído, iluminação	01	Sol	Pré-Ar-luz	Pró-Derma	-	-	Continua
AValiação	DESCRIÇÃO DO AGENTE	UNIDADE DE TRABALHO	TIPO DE AVALIAÇÃO	PONTO DE MEDIÇÃO	DATA	TEMPO DE EXPOSIÇÃO	MEDICAÇÃO	LIMITE DE TOLERÂNCIA			
	Ex. de Post. Ind. Rad. à Ionizante	Centro Cívico	Qualitativa	Corpo todo		8:00 hs	-	-			
MEDIDAS DE PROTEÇÃO	COLETA:										
ADMINISTRATIVA:											
INDIVIDUAL:	Movs. ergonômicos.										
OBSERVAÇÃO											

FUNÇÃO	Encarregada de Parques	N.º DE FUNCIONÁRIOS	02								
DESCRIÇÃO DA ATIVIDADE HABITUAL	Assista na conservação de parques e praças e coleta de lâmpadas fluorescentes usadas.										
RECONHECIMENTO	UNIDADE DE TRABALHO	QUANTIDADE POR FUNÇÃO	AGENTE AMBIENTAL	DESCRIÇÃO DO AGENTE	NÚMERO DE SERVIDORES EXPOSTOS AO AGENTE	FONTE GERADORA	TRAJETÓRIA DE PROPAGAÇÃO	DANO À SAÚDE	AGENTE	MEDIDA DE CONTROLE JÁ EXISTENTE	TIPO DE EXPOSIÇÃO
	Parques e Praças	02	Ergonômico	Exigência de postura inadequada	02	Ambiente de trabalho	Arboreta	Problemas de coluna	-	-	Continua
		02	Físico	Ruído, iluminação	02	Sol	Pré-Ar-luz	Pró-Derma	-	-	Continua
AValiação	DESCRIÇÃO DO AGENTE	UNIDADE DE TRABALHO	TIPO DE AVALIAÇÃO	PONTO DE MEDIÇÃO	DATA	TEMPO DE EXPOSIÇÃO	MEDICAÇÃO	LIMITE DE TOLERÂNCIA			
	Ex. de Post. Ind. Rad. à Ionizante	Parques e Praças	Qualitativa	Corpo todo		8:00 hs	-	-			
MEDIDAS DE PROTEÇÃO	COLETA:										
ADMINISTRATIVA:											
INDIVIDUAL:	sapato de segurança, máscara facial, protetor solar, luvas										
OBSERVAÇÃO											

FUNÇÃO	Engenheiro Civil	N.º DE FUNCIONÁRIOS	01								
DESCRIÇÃO DA ATIVIDADE HABITUAL	Elabora, executa e dirige projetos de engenharia civil, estudando características e preparando planos, métodos de trabalho e inspeção em obras.										
RECONHECIMENTO	UNIDADE DE TRABALHO	QUANTIDADE POR FUNÇÃO	AGENTE AMBIENTAL	DESCRIÇÃO DO AGENTE	NÚMERO DE SERVIDORES EXPOSTOS AO AGENTE	FONTE GERADORA	TRAJETÓRIA DE PROPAGAÇÃO	DANO À SAÚDE	AGENTE	MEDIDA DE CONTROLE JÁ EXISTENTE	TIPO DE EXPOSIÇÃO
	Centro Cívico	01	Ergonômico	Exigência de postura inadequada	01	Ambiente de trabalho	Arboreta	Problemas de coluna	-	-	Continua
		01	Físico	Ruído, iluminação	01	Sol	Pré-Ar-luz	Pró-Derma	-	-	Continua
AValiação	DESCRIÇÃO DO AGENTE	UNIDADE DE TRABALHO	TIPO DE AVALIAÇÃO	PONTO DE MEDIÇÃO	DATA	TEMPO DE EXPOSIÇÃO	MEDICAÇÃO	LIMITE DE TOLERÂNCIA			
	Ex. de Post. Ind. Rad. à Ionizante	Centro Cívico	Qualitativa	Corpo todo		8:00 hs	-	-			
MEDIDAS DE PROTEÇÃO	COLETA:										
ADMINISTRATIVA:											
INDIVIDUAL:	Movs. ergonômicos, creme protetor solar e sapato de segurança.										
OBSERVAÇÃO											

FUNÇÃO	Fiscal de Obra (Centro Cívico)	N.º DE FUNCIONÁRIOS	01								
DESCRIÇÃO DA ATIVIDADE HABITUAL	Fiscalização de obras da secretaria com relação a prazos de entrega das obras e construção em geral.										
RECONHECIMENTO	UNIDADE DE TRABALHO	QUANTIDADE POR FUNÇÃO	AGENTE AMBIENTAL	DESCRIÇÃO DO AGENTE	NÚMERO DE SERVIDORES EXPOSTOS AO AGENTE	FONTE GERADORA	TRAJETÓRIA DE PROPAGAÇÃO	DANO À SAÚDE	AGENTE	MEDIDA DE CONTROLE JÁ EXISTENTE	TIPO DE EXPOSIÇÃO
	Centro Cívico	01	Ergonômico	Exigência de postura inadequada	01	Ambiente de trabalho	Arboreta	Problemas de coluna	-	-	Continua
		01	Físico	Ruído, iluminação	01	Sol	Pré-Ar-luz	Pró-Derma	-	-	Continua
AValiação	DESCRIÇÃO DO AGENTE	UNIDADE DE TRABALHO	TIPO DE AVALIAÇÃO	PONTO DE MEDIÇÃO	DATA	TEMPO DE EXPOSIÇÃO	MEDICAÇÃO	LIMITE DE TOLERÂNCIA			
	Ex. de Post. Ind. Rad. à Ionizante	Centro Cívico	Qualitativa	Corpo todo		8:00 hs	-	-			
MEDIDAS DE PROTEÇÃO	COLETA:										
ADMINISTRATIVA:											
INDIVIDUAL:	Movs. ergonômicos, protetor solar, sapato de segurança.										
OBSERVAÇÃO											

FUNÇÃO	Técnico em Segurança do Trabalho	N.º DE FUNCIONÁRIOS	01								
DESCRIÇÃO DA ATIVIDADE HABITUAL	Estuda a organização dos procedimentos, baseando-se em levantamentos de tempo e movimento e dados dos produtos, para sugerir a adoção de novos métodos e normas de trabalho e controle de segurança das existentes. Fiscalização em obras, zoológico, ao ar livre, área de aterro.										
RECONHECIMENTO	UNIDADE DE TRABALHO	QUANTIDADE POR FUNÇÃO	AGENTE AMBIENTAL	DESCRIÇÃO DO AGENTE	NÚMERO DE SERVIDORES EXPOSTOS AO AGENTE	FONTE GERADORA	TRAJETÓRIA DE PROPAGAÇÃO	DANO À SAÚDE	AGENTE	MEDIDA DE CONTROLE JÁ EXISTENTE	TIPO DE EXPOSIÇÃO
	Centro Cívico	01	Ergonômico	Exigência de postura inadequada	01	Ambiente de trabalho	Arboreta	Problemas de coluna	-	-	Continua
		01	Físico	Ruído, iluminação	01	Sol	Pré-Ar-luz	Pró-Derma	-	-	Continua
AValiação	DESCRIÇÃO DO AGENTE	UNIDADE DE TRABALHO	TIPO DE AVALIAÇÃO	PONTO DE MEDIÇÃO	DATA	TEMPO DE EXPOSIÇÃO	MEDICAÇÃO	LIMITE DE TOLERÂNCIA			
	Ex. de Post. Ind. Rad. à Ionizante	Centro Cívico	Qualitativa	Corpo todo		8:00 hs	-	-			
MEDIDAS DE PROTEÇÃO	COLETA:										
ADMINISTRATIVA:											
INDIVIDUAL:	Tênis de segurança, protetor solar.										

FUNÇÃO	Chefe de Divisão Financeira	N.º DE FUNCIONÁRIOS	01								
DESCRIÇÃO DA ATIVIDADE HABITUAL	Controle de documentos relacionados a toda área financeira da secretaria.										
RECONHECIMENTO	UNIDADE DE TRABALHO	QUANTIDADE POR FUNÇÃO	AGENTE AMBIENTAL	DESCRIÇÃO DO AGENTE	NÚMERO DE SERVIDORES EXPOSTOS AO AGENTE	FONTE GERADORA	TRAJETÓRIA DE PROPAGAÇÃO	DANO À SAÚDE	AGENTE	MEDIDA DE CONTROLE JÁ EXISTENTE	TIPO DE EXPOSIÇÃO
	Centro Cívico	01	Ergonômico	Exigência de postura inadequada	01	Ambiente de trabalho	Arboreta	Problemas de coluna	-	-	Continua
AValiação	DESCRIÇÃO DO AGENTE	UNIDADE DE TRABALHO	TIPO DE AVALIAÇÃO	PONTO DE MEDIÇÃO	DATA	TEMPO DE EXPOSIÇÃO	MEDICAÇÃO	LIMITE DE TOLERÂNCIA			
	Ex. de Post. Ind. Rad. à Ionizante	Centro Cívico	Qualitativa	Corpo todo		8:00 hs	-	-			
MEDIDAS DE PROTEÇÃO	COLETA:										
ADMINISTRATIVA:											
INDIVIDUAL:	Movs. ergonômicos.										

FUNÇÃO	Chefe de NAA	N.º DE FUNCIONÁRIOS	01								
DESCRIÇÃO DA ATIVIDADE HABITUAL	Assessoria o secretário com sua agenda e na área de RH da secretaria.										
RECONHECIMENTO	UNIDADE DE TRABALHO	QUANTIDADE POR FUNÇÃO	AGENTE AMBIENTAL	DESCRIÇÃO DO AGENTE	NÚMERO DE SERVIDORES EXPOSTOS AO AGENTE	FONTE GERADORA	TRAJETÓRIA DE PROPAGAÇÃO	DANO À SAÚDE	AGENTE	MEDIDA DE CONTROLE JÁ EXISTENTE	TIPO DE EXPOSIÇÃO
	Centro Cívico	01	Ergonômico	Exigência de postura inadequada	01	Ambiente de trabalho	Arboreta	Problemas de coluna	-	-	Continua
AValiação	DESCRIÇÃO DO AGENTE	UNIDADE DE TRABALHO	TIPO DE AVALIAÇÃO	PONTO DE MEDIÇÃO	DATA	TEMPO DE EXPOSIÇÃO	MEDICAÇÃO	LIMITE DE TOLERÂNCIA			
	Ex. de Post. Ind. Rad. à Ionizante	Centro Cívico	Qualitativa	Corpo todo		8:00 hs	-	-			
MEDIDAS DE PROTEÇÃO	COLETA:										
ADMINISTRATIVA:											

FUNÇÃO	Chefe de Setor Financeiro	N.º DE FUNCIONÁRIOS	01								
DESCRIÇÃO DA ATIVIDADE HABITUAL	Assista a chefia imediata no controle financeiro da secretaria.										
RECONHECIMENTO	UNIDADE DE TRABALHO	QUANTIDADE POR FUNÇÃO	AGENTE AMBIENTAL	DESCRIÇÃO DO AGENTE	NÚMERO DE SERVIDORES EXPOSTOS AO AGENTE	FONTE GERADORA	TRAJETÓRIA DE PROPAGAÇÃO	DANO À SAÚDE	AGENTE	MEDIDA DE CONTROLE JÁ EXISTENTE	TIPO DE EXPOSIÇÃO
	Centro Cívico	01	Ergonômico	Exigência de postura inadequada	01	Ambiente de trabalho	Arboreta	Problemas de coluna	-	-	Continua
AValiação	DESCRIÇÃO DO AGENTE	UNIDADE DE TRABALHO	TIPO DE AVALIAÇÃO	PONTO DE MEDIÇÃO	DATA	TEMPO DE EXPOSIÇÃO	MEDICAÇÃO	LIMITE DE TOLERÂNCIA			
	Ex. de Post. Ind. Rad. à Ionizante	Centro Cívico	Qualitativa	Corpo todo		8:00 hs	-	-			
MEDIDAS DE PROTEÇÃO	COLETA:										
ADMINISTRATIVA:											

FUNÇÃO	Escriturário	N.º DE FUNCIONÁRIOS	01								
DESCRIÇÃO DA ATIVIDADE HABITUAL	Responsável pelos serviços de escritórios nas diversas unidades da Secretaria, como: classificação de documentos e correspondência; prestação de informações, contas a pagar e etc.										
RECONHECIMENTO	UNIDADE DE TRABALHO	QUANTIDADE POR FUNÇÃO	AGENTE AMBIENTAL	DESCRIÇÃO DO AGENTE	NÚMERO DE SERVIDORES EXPOSTOS AO AGENTE	FONTE GERADORA	TRAJETÓRIA DE PROPAGAÇÃO	DANO À SAÚDE	AGENTE	MEDIDA DE CONTROLE JÁ EXISTENTE	TIPO DE EXPOSIÇÃO
	Centro Cívico	01	Ergonômico	Exigência de postura inadequada	01	Ambiente de trabalho	Arboreta	Problemas de coluna	-	-	Continua
AValiação	DESCRIÇÃO DO AGENTE	UNIDADE DE TRABALHO	TIPO DE AVALIAÇÃO	PONTO DE MEDIÇÃO	DATA	TEMPO DE EXPOSIÇÃO	MEDICAÇÃO	LIMITE DE TOLERÂNCIA			
	Ex. de Post. Ind. Rad. à Ionizante	Centro Cívico	Qualitativa	Corpo todo		8:00 hs	-	-			
MEDIDAS DE PROTEÇÃO	COLETA:										
ADMINISTRATIVA:											

DESCRIÇÃO DA ATIVIDADE HABITUAL	Promove a execução de propostas políticas e administrativas.										
RECONHECIMENTO	UNIDADE DE TRABALHO	QUANTIDADE POR FUNÇÃO	AGENTE AMBIENTAL	DESCRIÇÃO DO AGENTE	NÚMERO DE SERVIDORES EXPOSTOS AO AGENTE	FONTE GERADORA	TRAJETÓRIA DE PROPAGAÇÃO	DANO À SAÚDE	AGENTE	MEDIDA DE CONTROLE JÁ EXISTENTE	TIPO DE EXPOSIÇÃO
	Centro Cívico	01	Ergonômico	Exigência de postura inadequada	01	Ambiente de trabalho	Arboreta	Problemas de coluna	-	-	Continua
AValiação	DESCRIÇÃO DO AGENTE	UNIDADE DE TRABALHO	TIPO DE AVALIAÇÃO	PONTO DE MEDIÇÃO	DATA	TEMPO DE EXPOSIÇÃO	MEDICAÇÃO	LIMITE DE TOLERÂNCIA			
	Ex. de Post. Ind. Rad. à Ionizante	Centro Cívico	Qualitativa	Corpo todo		8:00 hs	-	-			
MEDIDAS DE PROTEÇÃO	COLETA:										
ADMINISTRATIVA:											
INDIVIDUAL:	Movs. ergonômicos, tênis de segurança e protetor solar.										
OBSERVAÇÃO											

FUNÇÃO	Agente Administrativo	N.º DE FUNCIONÁRIOS	04								
DESCRIÇÃO DA ATIVIDADE HABITUAL	Executa tarefas como: digitação, controle e arquivo de documentos, recebem e enviam os mesmos, anota reclamações de 156.										
RECONHECIMENTO	UNIDADE DE TRABALHO	QUANTIDADE POR FUNÇÃO	AGENTE AMBIENTAL	DESCRIÇÃO DO AGENTE	NÚMERO DE SERVIDORES EXPOSTOS AO AGENTE	FONTE GERADORA	TRAJETÓRIA DE PROPAGAÇÃO	DANO À SAÚDE	AGENTE	MEDIDA DE CONTROLE JÁ EXISTENTE	TIPO DE EXPOSIÇÃO
	Fiscalização	04	Ergonômico	Exigência de postura inadequada	04	Ambiente de trabalho	Arboreta	Problemas de coluna	-	-	Continua
AValiação	DESCRIÇÃO DO AGENTE	UNIDADE DE TRABALHO	TIPO DE AVALIAÇÃO	PONTO DE MEDIÇÃO	DATA	TEMPO DE EXPOSIÇÃO	MEDICAÇÃO	LIMITE DE TOLERÂNCIA			
	Ex. de Post. Ind. Rad. à Ionizante	Centro Cívico	Qualitativa	Corpo todo		8:00 hs	-	-			
MEDIDAS DE PROTEÇÃO	COLETA:										
ADMINISTRATIVA:											
INDIVIDUAL:	Movs. ergonômicos, tênis de segurança e protetor solar.										
OBSERVAÇÃO											

DESCRIÇÃO DO AGENTE	UNIDADE DE TRABALHO	TIPO DE AVALIAÇÃO	PONTO DE MEDIÇÃO	DATA	TEMPO DE EXPOSIÇÃO	MEDICAÇÃO	LIMITE DE TOLERÂNCIA
Ex. de Post. Ind. Rad. à Ionizante	Fiscalização	Qualitativa	Corpo todo		8:00 hs	-	-
MEDIDAS DE PROTEÇÃO	COLETA:						
ADMINISTRATIVA:							
INDIVIDUAL:	Movs. ergonômicos.						
OBSERVAÇÃO							

FUNÇÃO	Agente Administrativo Disk Animais	N.º DE FUNCIONÁRIOS	01								
DESCRIÇÃO DA ATIVIDADE HABITUAL	Executa tarefas como: digitação, controle e arquivo de documentos, recebem e enviam os mesmos, anota reclamações de 156.										
RECONHECIMENTO	UNIDADE DE TRABALHO	QUANTIDADE POR FUNÇÃO	AGENTE AMBIENTAL	DESCRIÇÃO DO AGENTE	NÚMERO DE SERVIDORES EXPOSTOS AO AGENTE	FONTE GERADORA	TRAJETÓRIA DE PROPAGAÇÃO	DANO À SAÚDE	AGENTE	MEDIDA DE CONTROLE JÁ EXISTENTE	TIPO DE EXPOSIÇÃO
	Disk Animais	01	Ergonômico	Exigência de postura inadequada	01	Ambiente de trabalho	Arboreta	Problemas de coluna	-	-	Continua
AValiação	DESCRIÇÃO DO AGENTE	UNIDADE DE TRABALHO	TIPO DE AVALIAÇÃO	PONTO DE MEDIÇÃO	DATA	TEMPO DE EXPOSIÇÃO	MEDICAÇÃO	LIMITE DE TOLERÂNCIA			
	Ex. de Post. Ind. Rad. à Ionizante	Fiscalização	Qualitativa	Corpo todo		8:00 hs	-	-			
MEDIDAS DE PROTEÇÃO	COLETA:										
ADMINISTRATIVA:											
INDIVIDUAL:	Movs. ergonômicos.										
OBSERVAÇÃO											

FUNÇÃO	Analista Ambiental	N.º DE FUNCIONÁRIOS	02								
DESCRIÇÃO DA ATIVIDADE HABITUAL	Licenciamento ambiental, inspeção em empresas, rotinas de escritório, etc.										
RECONHECIMENTO	UNIDADE DE TRABALHO	QUANTIDADE POR FUNÇÃO	AGENTE AMBIENTAL	DESCRIÇÃO DO AGENTE	NÚMERO DE SERVIDORES EXPOSTOS AO AGENTE	FONTE GERADORA	TRAJETÓRIA DE PROPAGAÇÃO	DANO À SAÚDE	AGENTE	MEDIDA DE CONTROLE JÁ EXISTENTE	TIPO DE EXPOSIÇÃO
	Fiscalização - Centro Cívico	02	Ergonômico	Exigência de postura inadequada	02	Arb. de Trab.	Arboreta	Problemas de coluna			



<p align="center">OBSERVAÇÃO</p>

DESCRIÇÃO DA ATIVIDADE HABITUAL	Dirige e conserva (verificar nível de óleo, estado dos pneus, higiene, etc.) veículos automotores, da frota da organização, manipulando os comandos de marcha e direção, conduzindo-os em trajeto determinado, de acordo com as normas de trânsito e as instruções recebidas, para efetuar o transporte de servidores, autoridades, materiais e outros.
---------------------------------	---

OBSERVAÇÃO	
------------	--



FUNÇÃO	Diretor de Departamento		Nº DE FUNCIONÁRIOS		01						
DESCRIÇÃO DA ATIVIDADE INSTITUCIONAL						Programa e distribuir para as chefias os serviços, tais como limpeza de terrenos, câmbios de avenidas, praças, áreas verdes, campo de futebol, etc.					
RECOMENDAMENTO											
UNIDADE DE TRABALHO	QUANTIDADE POR FUNÇÃO	AGENTE AMBIENTAL	DESCRIÇÃO DO AGENTE	NÚMERO DE SERVIDORES EXPOSTOS AO AGENTE	FONTE GERADORA	TRAJEITÓRIA DE PROPAGACÃO	DANO À SAÚDE	AGENTE	MEDIDA DE CONTROLE JÁ EXISTENTE	TIPO DE EXPOSIÇÃO	
Setor - 4	01	Engenheiro	Esg. de pol. tratado	01	Arbitrário de trabalho	Arbitrário	Problemas de saúde	-	-	Continua	
Setor - 4	01	Físico	Rad. e sismic.	01	Sol	Próximo à obra	Problemas	-	-	Continua	
AVALIAÇÃO											
DESCRIÇÃO DO AGENTE	UNIDADE DE TRABALHO	TIPO DE AVALIAÇÃO	PONTO DE MEDIÇÃO	DATA	TEMPO DE EXPOSIÇÃO	MEDIÇÃO	LIMITE DE TOLERÂNCIA				
Esg. de pol. tratado	Setor - 4	Qualitativa	Qualitativa	-	8:00 hrs	-	-				
Rad. e sismic.	Setor - 4	Qualitativa	Corpo todo	-	8:00 hrs	-	-				
MEDIDAS DE PROTEÇÃO											
COLETIVA:											
ADMINISTRATIVA:											
INDIVIDUAL: Creme protetor solar, uso de protetores, uso de protetores.											
OBSERVAÇÃO											

FUNÇÃO	Encargado	Nº DE FUNCIONÁRIOS	01							
DESCRIÇÃO DA ATIVIDADE REALIZADA										
Executa trabalhos de coordenação e orientação a serem executados nas ruas do município, e também coordena e orienta as secretarias.										
RECONHECIMENTO										
UNIDADE DE TRABALHO	QUANTIDADE POR FUNÇÃO	AGENTE AMBIENTAL	DESCRIÇÃO DO AGENTE	NÚMERO DE SERVIDORES EXPOSTOS AO AGENTE	FONTE GERADORA	TRAJETÓRIA DE PROPAGACÃO	DANO À SAÚDE	AGENTE	MÉDICA DE CONTROLE JÁ EXISTENTE	TIPO DE EXPOSIÇÃO
Sóter - 4	01	Expostos	Eng. de pol. municipal	01	Ambiente de trabalho	Ambiente	Problemas de visão	-	-	Continua
Sóter - 4	01	Físico	Não é fonte	01	Bio	Pneir e Inje	Frio, Derrama	-	-	Continua
AVALIAÇÃO										
DESCRIÇÃO DO AGENTE	UNIDADE DE TRABALHO	TIPO DE AVALIAÇÃO	PONTO DE MEDIÇÃO	DATA	TEMPO DE EXPOSIÇÃO	MEDIÇÃO	LIMITE DE TOLERÂNCIA			
Eng. de pol. municipal	Sóter - 4	Qualitativa	Corpo todo	01/01/2016	8:00 hs	-	-			
Não é fonte	Sóter - 4	Qualitativa	Corpo todo	01/01/2016	8:00 hs	-	-			
MEDIDAS DE PROTEÇÃO										
COLÉTA:										
ADMINISTRATIVA:										
INDIVIDUAL: Creme protetor solar, sapato de segurança, luvas de proteção.										
OBSERVAÇÃO										

FUNÇÃO	Encargado Área de Estuário	Nº DE FUNCIONÁRIOS	01							
DESCRIÇÃO DA ATIVIDADE HABITUAL										
Coordenação a parte administrativa, tais como: controle de entrada e saída de material										
RECONHECIMENTO										
UNIDADE DE TRABALHO	QUANTIDADE POR FUNÇÃO	AGENTE AMBIENTAL	DESCRIÇÃO DO AGENTE	NÚMERO DE SERVIDORES EXPOSTOS AO AGENTE	FONTE DE RADIAÇÃO	TRAJE E/OU PROTEÇÃO	DANO À SAÚDE	AGENTE	MEDELA DE CONTROLE JÁ EXISTENTE	TIPO DE EXPOSIÇÃO
Setor - 4	01	Ergonômico	Exig. de post. inadequada	01	Arquitetura de trabalho		Problemas da coluna	-	-	Continua
Setor - 4	01	Físico	Ruído - Inc. Ruído Fonea	01	Sol	Prot. A/ 3 ou 4	Pub. Derrma Aulética	-	-	Continua
AVALIAÇÃO										
DESCRIÇÃO DO AGENTE	UNIDADE DE TRABALHO	TIPO DE AVALIAÇÃO	PONTO DE MEDIÇÃO	DATA	TEMPO DE EXPOSIÇÃO	MEDIÇÃO	LIMITE DE TOLERÂNCIA			
Exig. de post. inadequada	Setor - 4	Qualitativa	Corpo todo	02/01/2006	8:00 hs					
Ruído - Inc. Ruído Fonea	Setor - 4	Qualitativa	Corpo todo							
MEDIDAS DE PROTEÇÃO										
COLETTAS										
ADMINISTRATIVA:										
INDIVIDUAL: Cinto protetor solar, sapato de segurança, óculos de proteção.										
OBSERVAÇÃO										

FUNÇÃO	Fiscal de Serviços Públicos	Nº DE FUNCIONÁRIOS	02							
DESCRIÇÃO DA ATIVIDADE INSTITUCIONAL										
Responsável pela área de resíduos sólidos, realização de reuniões, fiscalização de áreas com despejos ilegais de resíduos de construção civil e outros.										
RECONHECIMENTO										
UNIDADE DE TRABALHO	QUANTIDADE POR FUNÇÃO	AGENTE AMBIENTAL	DESCRIÇÃO DO AGENTE	NÚMERO DE SERVIÇOS EXPOSTOS AO AGENTE	FONTE GERADORA	TRAJETÓRIA DE PROPAGACÃO	DANO À SAÚDE	AGENTE	MEDIDA DE CONTROLE JÁ EXISTENTE	TIPO DE EXPOSIÇÃO
Setor - 4	02	Ergonômico	Exig. de post. inadequada	02	Ambiente de trabalho	Arbitraria	Problemas de coluna	-	-	Contínua
Setor - 4	02	Físico	Ruíd. à longo	02	Sol	Pav. de lama	Proib. Derma	-	-	Contínua
AVALIAÇÃO										
DESCRIÇÃO DO AGENTE	UNIDADE DE TRABALHO	TIPO DE AVALIAÇÃO	PONTO DE MEDIÇÃO	DATA	TEMPO DE EXPOSIÇÃO	MEDICAÇÃO	LIMITE DE TOLERÂNCIA			
Ergonômico	Setor - 4	Quantitativa	Costas	02/05/2014	8:00 hrs	-	-			
Físico	Setor - 4	Quantitativa	Cabeça	02/05/2014	8:00 hrs	-	-			
MEDIDAS DE PROTEÇÃO COLETIVA:										
ADMINISTRATIVA:										
INDIVIDUAL: Creme protetor solar, sapato de segurança, óculos de proteção.										
OBSERVAÇÃO										

FUNÇÃO	Jardineiro	Nº DE FUNCIONÁRIOS	01							
DESCRIÇÃO DA ATIVIDADE MANUTENS	Executa serviços de jardinagem e arborização em ruas e logradouros públicos.									
RECONHECIMENTO										
UNIDADE DE TRABALHO	QUANTIDADE POR FUNÇÃO	AGENTE AMBIENTAL	DESCRIÇÃO DO AGENTE	NÚMERO DE SERVIÇOS EXPOSTOS AO AGENTE	FONTE GERADORA	TRAJETÓRIA DE PROPAGAÇÃO	DANO À SAÚDE	AGENTE	MEDIDA DE CONTROLE JÁ EXISTENTE	TIPO DE EXPOSIÇÃO
Setor - 4	01	Expositores	Exig. de pos. inadequada	01	Arboreto de proteção	Arboreto	Problemas de colares	-	-	Continua
Setor - 4	01	Fixado	Não à toa	01	Bol	Placa à toa	Problemas	-	-	Continua
AVALIAÇÃO										
DESCRIÇÃO DO AGENTE	UNIDADE DE TRABALHO	TIPO DE AVALIAÇÃO	PONTO DE MEDIÇÃO	DATA	TEMPO DE EXPOSIÇÃO	MEDICAÇÃO	LIMITE DE TOLERÂNCIA			
Exig. de pos. inadequada	Setor - 4	Qualitativa	Corpo todo							
Não à toa	Setor - 4	Qualitativa	Corpo todo							
MEDIDAS DE PROTEÇÃO COLETIVA:										
ADMINISTRATIVA:										
INDIVIDUAL: Canteiro protutor solar, chapéu de palha de alto largo, sapato de segurança, óculos de proteção, luva										
OBSERVAÇÃO										

[illegible]

FUNDO	Chefe de Setor	Nº DE FUNCIONÁRIOS	01							
DESCRIÇÃO DA ATIVIDADE INSTRUÍDAS Orienta no plantão de arvore na frente das casas, indicando a melhora, para não danificar a calçada, construindo o plantão das medos que chegam, orientar também em medidas sanitárias para a população.										
RECONHECIMENTO										
UNIDADE DE TRABALHO	QUANTIDADE POR FUNÇÃO	AGENTE AMBIENTAL	DESCRIÇÃO DO AGENTE	NÚMERO DE SERVIDORES EXPOSTOS AO AGENTE	FONTES GERADORAS	TRAJETÓRIA DE PROPAGACÃO	DANO À SAÚDE	AGENTE	MEDIDA DE CONTROLE JÁ EXISTENTE	TIPO DE EXPOSIÇÃO
Setor - 41 Viveres	01	Engenheiro	Eng. de post. eletr. e de água	01	Arbitragem de trabalho	Arbitragem	Problemas de saúde	-	-	Continua
Setor - 41 Viveres	01	Físico	Rad. e f. ioniz.	01	Sol	Não há luz	Problemas	-	-	Continua
AVALIAÇÃO										
DESCRIÇÃO DO AGENTE	UNIDADE DE TRABALHO	TIPO DE AVALIAÇÃO	PONTO DE MEDIÇÃO	DATA	TEMPO DE EXPOSIÇÃO	MEDIÇÃO	LIMITE DE TOLERÂNCIA			
Eng. de post. eletr. Rad. e f. ionizante	Setor - 4	Qualitativa	Qualitativa		Longo tempo					
	Setor - 4	Qualitativa	Qualitativa		Carga total					
MEDIDAS DE PROTEÇÃO										
COLETA:										
ADMINISTRATIVA:										
INDIVIDUAL: Criação protetor solar, uso de óculos de proteção.										
OBSERVAÇÃO										

FUNÇÃO		ALMOXARFE		Nº DE FUNCIONÁRIO		01	
Organiza e/ou presta serviços de almoxarifado como recebimento, registro, guarda, fornecimento e inventário de materiais, observando as normas e dando orientação sobre o desenvolvimento desses trabalhos, para manter o estoque em condições de atender às unidades administrativas.							
DESCRIÇÃO DA ATIVIDADE HABITUAL							
ZOOLOGICO							

FUNÇÃO	Chefe do Diviso		Nº de FUNCIONÁRIOS		01				
DESCRIÇÃO DA ATIVIDADE HABITUADA	Planeja, coordena e promove a execução de todas as atividades da sua unidade, organizando e orientando os trabalhos, para assegurar o desenvolvimento normal das atividades.								
RECONHECIMENTO									
UNIDADE DE TRABALHO	QUANTIDADE POR FUNÇÃO	AGENTE AMBIENTAL	DESCRIÇÃO DO AGENTE	NÚMERO DE SERVIDORES EXPOSTOS AO AGENTE	FONTE GERADORA DE PROPAGACÃO	DANO À SAÚDE	AGENTE	MEDIDA DE CONTROLE JÁ EXISTENTE	TIPO DE EXPOSIÇÃO
Zoológico	01	Ergonômico	Ergonômico de postura inadequada	01	Ambiente de Trabalho	Ambiente	Risco constante	-	Intermittente
AVALIAÇÃO									
DESCRIÇÃO DO AGENTE	UNIDADE DE TRABALHO	TIPO DE AVALIAÇÃO	PONTO DE MEDIÇÃO	DATA	TEMPO DE EXPOSIÇÃO	MEDICAO	LIMITE DE TOLERANCIA		
Ergonômico de postura inadequada/Ergonômico de postura inadequada	Zoológico	Qualitativa	-	-	-	-	-		
MEDIDAS DE PROTEÇÃO									
COLETA: ADMINISTRATIVA: INDIVIDUAL: Meios ergonômicos									
OBSERVAÇÃO									

FUNÇÃO	ENCARGADO	Nº DE FUNCIONÁRIOS	01
--------	-----------	--------------------	----

Assinar a chapa imediata na coordenação do setor/serviço.

RECONHECIMENTO										
UNIDADE DE TRABALHO	QUANTIDADE POR FUNÇÃO	AGENTE AMBIENTAL	DESCRIÇÃO DO AGENTE	NÚMERO DE SERVIÇOS EXPOSTOS AO AGENTE	FORTE GERADORA	TRAJETÓRIA DE PROPAGACÃO	DIÁRIO DE SAÚDE	AGENTE	MÉTODO DE CONTROLE JÁ EXISTENTE	TIPO DE EXPOSIÇÃO
Zoológico	01	Engenheiro	Engenheiro de pintura madeirada	01	Arbitragem de Tómba	Arbitragem	Nada consta	-	-	Intermittente

AVALIAÇÃO							
DESCRIÇÃO DO AGENTE	UNIDADE DE TRABALHO	TIPO DE AVALIAÇÃO	PONTO DE MEDIÇÃO	DATA	TEMPO DE EXPOSIÇÃO	MEDIÇÃO	LIMITE DE TOLERÂNCIA
Engenheiro de pintura madeirada Engenheiro de pintura madeirada	Zoológico	Qualitativa	-			-	-

MEDIDAS DE PROTEÇÃO	
COLETIVA:	
ADMINISTRATIVA:	
INDIVIDUAL: Máscaras e óculos	

FUNÇÃO	MONITOR	Nº DE FUNCIONÁRIOS	01
--------	---------	--------------------	----

DESCRIÇÃO DA ATIVIDADE HABITUAL	Desenvolve atividades relacionadas à educação ambiental.
---------------------------------	--

RECONHECIMENTO										
UNIDADE DE TRABALHO	QUANTIDADE POR FUNÇÃO	AGENTE AMBIENTAL	DESCRIÇÃO DO AGENTE	NÚMERO DE SERVIDOR EXPERTOS AO AGENTE	FONTE OPERADORA	TRAJETÓRIA DE PROTEÇÃO	DANO À SAÚDE	AGENTE	MEDIDA DE CONTROLE JÁ EXISTENTE	TIPO DE EXPOSIÇÃO
Zonólogo	01	Físico	Realizações não técnicas	01	Sol	Ambiente	Dermatológico	-	-	Contínua
		Engenheiro	Engenharia de postura não-habitual		Ambiente de Trabalho	Mão controlada	Não controla			

AVALIAÇÃO							
DESCRIÇÃO DO AGENTE	UNIDADE DE TRABALHO	TIPO DE AVALIAÇÃO	PONTO DE MEDIÇÃO	DATA	TEMPO DE EXPOSIÇÃO	MEDIÇÃO	LIMITE DE TOLERÂNCIA
Eng. E. Técnica	Zonólogo	Qualitativa	Em todo o corpo			-	
Engenheiro	Zonólogo	Quantitativa	Em todo o corpo				

MEDIDAS DE PROTEÇÃO	
COLETA:	
ADMINISTRATIVA:	
INDIVIDUAL: Protetor Solar	

FUNÇÃO		Motorista (Leve)		Nº DE FUNCIONÁRIOS		01				
DESCRIÇÃO DA ATIVIDADE HABITUAL		Dirigir e conduzir (verificar nível de combustível, pneus, higiene, etc.) veículos automotores, da frota da organização, mantendo o consumo de manutém e direção, conduzindo-o em trajeto determinado, de acordo com as normas de trânsito e as instruções recebidas, para efetuar o transporte de servidores, autoridades, materiais e outros.								
RECONHECIMENTO										
UNIDADE DE TRABALHO	QUANTIDADE POR FUNÇÃO	AGENTE AMBIENTAL	DESCRIÇÃO DO AGENTE	NÚMERO DE SERVIÇOS ESPECÍFICOS AO AGENTE	FONTE GERADORA	TRAJETÓRIA DE PROJEÇÃO	DANO À SAÚDE	AGENTE	MEDELA DE CONTROLE JÁ EXISTENTE	TIPO DE EXPOSIÇÃO
Zoológico	01	Fisco	Relação Não funciona	01	Sul	Ambarito	Semartignat	-	-	Continua
		Admstrs	Colado		Veículos automotores	Rua e rios	Lesão traumática grave	Tratamento adre direção deferida	Continua	
		Organismo	Engrenagem de pedalar mado esporte		Assento das velozes	Cabine (interior) das velozes	Problemas musculares	Não conta	Continua	
AVALIAÇÃO										
DESCRIÇÃO DO AGENTE	UNIDADE DE TRABALHO	TIPO DE AVALIAÇÃO	PONTO DE MEDIÇÃO	DATA	TEMPO DE EXPOSIÇÃO	MEDIÇÃO	LIMITE DE TOLERÂNCIA			
Eng. e Transporte	Zoológico	Qualitativa	Em todo o corpo		Continua					
Engenheiro de manutenção	Zoológico	Qualitativa	Em todo o corpo		Continua					
Condutor	Zoológico	Qualitativa	Em todo o corpo		Continua					

MEDIDAS DE PROTEÇÃO
COLETIVA:
ADMINISTRATIVA:
INDIVIDUAL: Protetor Solar e sapato de segurança.

RUNDO	Serviço Geral		N.º DE FUNCIONÁRIOS		02					
DESCRIÇÃO DA ATIVIDADE INSTITUCIONAL		Limpeza geral do zoológico, incluindo varais e manutenção de compostagem com restos de alimentos e folhagem								
RECONHECIMENTO										
UNIDADE DE TRABALHO	QUANTIDADE POR FUNÇÃO	AGENTE AMBIENTAL	DESCRIÇÃO AGENTE	NÚMERO DE SERVIÇOS EXECUTADOS AO AGENTE	FONTE GERADORA	TRAJETÓRIA DE PROTEÇÃO	DANO À SAÚDE	AGENTE	MEDIDA DE CONTROLE EXISTENTE	TIPO DE EXPOSIÇÃO
Zoológico	02	Esgrimista	Exigência de postura inadequada	02	Ambiente de trabalho	Arrogância	Problemas de coluna	-	-	Contínua
		Operário de limpeza	Exigência de postura inadequada		Desacatidade	Falta de higiene pessoal	Problemas de pele	-	-	Intermitente
							Problemas normais	-	-	Contínua
AVALIAÇÃO										
DESCRIÇÃO DO	UNIDADE DE	TIPO DE AVALIAÇÃO	PONTO DE MEDIÇÃO	DATA	TEMPO DE EXPOSIÇÃO	MEDIDAÇÃO	LIMITE DE TOLERÂNCIA			

REQUISITOS DE PROTEÇÃO	
COLETIVA:	
ADMINISTRATIVA:	
INDIVIDUAL: Creme protetor, chapéu de palha de aba larga, sapato de segurança s/ biqueira de aço, luvas de raspa, óculos de proteção, vestimenta adequada.	

FUNÇÃO	Tratador	Nº DE FUNCIONÁRIOS	02
DESCRIÇÃO DA ATIVIDADE HABITUAL			
Prepara (parte dos alimentos) e distribui alimentos, selecionando os ingredientes necessários, auxilia nos cuidados com os animais.			

RECONHECIMENTO										
UNIDADE DE TRABALHO	QUANTIDADE POR FUNÇÃO	AGENTE AMBIENTAL	DESCRIÇÃO DO AGENTE	NÚMERO DE SE- VIORES EXPOSTOS AO AGENTE	FONTE GERA- DORA	TRAJETÓRIA DE PROPAGA- ÇÃO	DANO À SAU- DE	AGENTE C	MEIO DA CONTROLE JÁ EXISTENTE	TIPO DE EXPOSIÇÃO
Zoológico	02	Físico	Mat. rão co- jante	02	Sól	Ar livre	Pólenes de ma- liferção	-	-	Continua
		Química	Prod. Qum.		Gasolinas	Ambiente	Dermatológicos	-	Lúens	Continua
		Biológico	Vitaliz.Bat.		Fases de animais	Pulveriza respo- ra	Ruins	-	-	Continua
		Ergonômico	Emp. de prod. inadequado		Ambiente de traba- lho	Ambiente de traba- lho	Problemas de cálcio	-	-	Continua

AVALIAÇÃO						
DESCRIÇÃO DO AGENTE	UNIDADE DE TRABALHO	TIPO DE AVALIAÇÃO	PONTO DE MEDIÇÃO	DATA	TEMPO DE EXPOSIÇÃO	LIMITE DE TOLERÂNCIA
Fuso	Zoogeográfico	Qualitativa	Corpo todo	-	-	-
Quemô	Zoogeográfico	Qualitativa	2. respiratório/Pele	-	-	-
Biológico	Zoogeográfico	Qualitativa	2. respiratório/Pele	-	-	-
Fitogenômico	Zoogeográfico	Qualitativa	Corpo todo	-	-	-

MEDIDAS DE PROTEÇÃO	
COLETIVA:	
ADMINISTRATIVA:	
INDIVIDUAL:	Creme protetor solar, calçado de segurança, luvas, protetor facial

RUNÇÃO	Serviços Gerais	Nº DE FUNCIONÁRIOS	02
--------	-----------------	--------------------	----

RECONCILIAMENTO										
UNIDADE DE TRABALHO	QUANTIDADE POR FUNÇÃO	AGENTE AMBIENTAL	DESCRIÇÃO AGENTE	NÚMERO DE SER-VIDORES EXPO-SITOS AO AGENTE	FONTE GERA-DORA	TRAJETÓRIA DE PROPA-GANDA	DANO À SAÚDE	AGENTE	MEDIDA DE CONTROLE JÁ EXISTENTE	TIPO DE EXPO-SIÇÃO
Zoológico	02	Ergonomista	Ergonomia de postura inade-quada	02	Ambiente de trabalho	Arquiteto	Problemas de coluna	-	-	Continua
		Químico	Pneúmonia		Agua resus, for-malol toxic. anticor-	Palestra/res	Prob. Dermat.	-	-	Intermitente
		Físico	Ribeir & Isonz		Sol	Pele	Prob.Dermat.	-	-	Continua
		Biológico	Virologia,Bacterio-logia		Animaes	Zoonose	Não ocorre	-	-	Lavagem de mãos

AValiação	Unidade de Trabalho	tipo de Avaliação	Ponto de medição	data	tempo de exposição	Medição	Limite de Tolerância
Eng. de Prod. Ind.	Zoológico	Qualitativa	Como todo	-	-	-	-
Prod. Químicos	Zoológico	Qualitativa	Como todo	-	-	-	-
Mat. I. Ioniz.	Zoológico	Qualitativa	Fale	-	-	-	-
Vírus, Bactérias, Fungos.	Zoológico	Qualitativa	Pele/respiratório	-	-	-	-

MEIDAS DE PROTEÇÃO
COLETA:
ADMINISTRATIVA:
INDIVIDUAL: Creme protetor, chapéu de palha de aba larga, sapato de segurança e biquinho de aço, luvas de raspa, óculos de proteção, vestimenta adequada.

11. Proposta de Procedimentos a ser Implantados pela Secretaria

Publicado no Diário Oficial: 09 de setembro de 2006

SESMT – Serviço de Engenharia de Segurança e Medicina do Trabalho

Comunicado n° 003/06

O Serviço de Engenharia de Segurança e Medicina do Trabalho - SESMT, da Prefeitura do Município de Piracicaba (SESMT-PMP), com a finalidade de definir os **deveres das Empresas Contratadas** em relação às normativas de **segurança e medicina do trabalho**, comunica aos setores competentes das diversas Secretarias Municipais que, **nos processos de contratação de serviços e/ou de mão de obras especializadas**, deverão incluir no documento de exigências dos possíveis contratados, o **Memorial de Segurança**, abaixo apresentado:

MEMORIAL DE SEGURANÇA

A - A CONTRATADA assume a inteira responsabilidade de:

1- **Comunicar** ao Serviço Especializado em Engenharia de Segurança e Medicina do Trabalho – SESMT-PMP, antes do início das atividades, as seguintes informações:

1- A Secretaria Municipal, a Unidade de Trabalho Municipal e o Endereço em que realizará o serviço contratado;

- 2- Tipo de serviço que será realizado;
- 3- Número máximo previsto de trabalhadores no serviço;
- 4- Datas previstas de início e conclusão do serviço;
- 5- Apresentar o responsável pelo acompanhamento do serviço contratado, juntamente com o(s) telefone(s) para contato(s) e endereço correto da com tratada.

II - Entregar ao Serviço Especializado em Engenharia de Segurança e Medicina do Trabalho - SESMT-PMP, antes da assinatura do contrato do serviço e em tempo hábil para análise, cópias dos seguintes documentos:

2- C comprovação dos Treinamentos exigidos pelas Normas Regulamentadoras, aprovada pela Portaria nº 3.214/78 do Ministério do Trabalho;

3- O último Atestado de Saúde Ocupacional - ASO, dos funcionários que irão trabalhar na execução do serviço contratado;

4- PCMAT – Programa de Condições e Meio Ambiente do Trabalho na Indústria da Construção, conforme a normativa NR 18, aprovada pela Portaria 3.214/78 do Ministério do Trabalho e Emprego - MTE, caso o tipo de serviço se enquadre na construção civil.

4.1- Caso a Contratada atue na área de Construção Civil, deverá apresentar a Comunicação Prévia da Obra, conforme a normativa NR 18 aprovada pela Portaria 3.214/78 do Ministério do Trabalho e Emprego - MTE, na Delegacia Regional do Trabalho de Piracicaba / SP.



III - Apresentar ao Serviço Especializado em Engenharia de Segurança e Medicina do Trabalho - SESMT-PMP, declaração que cumprem as exigências normativas das NRs, aprovadas pela Portaria 3214/78 do Ministério do Trabalho – MTE – especialmente as:

- 1- NR 4: Serviços Especializados em Engenharia de Segurança e em Medicina do Trabalho;
- 2- NR 5: Comissão Interna de Prevenção de Acidentes;
- 3- NR 6: Equipamentos de Proteção Individual;
- 4- NR 7: Programa de Controle Médico de Saúde Ocupacional;
- 4- NR 9: Programa de Prevenção de Riscos Ambientais.

5- Os serviços sub-empregados devem estar em conformidade com a Legislação vigente de Segurança e Saúde no Trabalho, em particular as Normas Regulamentadoras do Ministério do Trabalho, instituída pela Portaria nº 3.214/78 e suas alterações posteriores.

IV - Fornecer e Treinar as pessoas que estão sob sua responsabilidade sobre segurança do trabalho, medidas que se destinam a proteger à saúde e a integridade física destas pessoas.

V - Manter a documentação no local do serviço prestado, documentação referente a Segurança e Medicina do Trabalho, a disposição do SESMT-PMP, para eventuais verificações.

VI - Fornecer e Tornar o uso obrigatório de uniforme e de crachá entre seus empregados, de acordo com:

- 1- O uniforme deverá ser adequado ao serviço a ser realizado, e ainda, ter o logotipo da Empresa Contratada.
- 2- O crachá deverá conter, no mínimo: foto, nome completo, função/cargo e a data da admissão do funcionário.

VII - Comunicar, no prazo máximo de 72 horas, ao SESMT-PMP, os acidentes de trabalho ocorridos através de cópia da CAT – Comunicado de Acidente de Trabalho.

B - A Contratante (Prefeitura do Município de Piracicaba) poderá:

- I - Determinar a suspensão do serviço se for verificado risco iminente a segurança das pessoas e/ou bens públicos;
- II - Fazer exigência com respeito à Segurança e Saúde no Trabalho, sempre que julgar necessário, para a proteção de pessoas equipamentos e demais patrimônios municipais;
- III - Paralisar o serviço caso não seja atendidos a qualquer dos itens correspondes ao item A – “**A Contratada Assume Inteira Responsabilidade:**”;

deste **Memorial de Segurança**, até que sejam efetivamente cumpridos.

C - Considerações Finais:

I - A CONTRATADA que não estiver sujeita aos itens II e III, deverá apresentar documento com justificativa a respeito, para ser analisado pelo SESMT-PMP.

II - O **recibo de conformidade da documentação apresentada, somente será fornecido, dois dias úteis após a data do devido recebimento no SESMT-PMP; Na falta, ou irregularidade, de qualquer documento, implicará a devolução de todo o processo, sem o recibo, para sua regularização e posterior reentrada.**

III – O atendimento a este **MEMORIAL DE SEGURANÇA**, não desobriga a contratada ao cumprimento das demais legislações relativas a Segurança e Medicina do Trabalho.

IV - A **Contratada na entrega dos documentos exigidos pelo Memorial de Segurança, deverá apresentar cópia e uma declaração concordando com o mesmo.**

V – O horário de atendimento poderá ser confirmado por telefone. Piracicaba, 05 de Setembro de 2.006.

Publicado no Diário Oficial: 30 de setembro de 2006

SESMT – Serviço de Engenharia de Segurança e Medicina do Trabalho

Comunicado nº 004/06

O Serviço de Engenharia de Segurança e Medicina do Trabalho da Prefeitura Municipal de Piracicaba (SESMT-PMP) com a finalidade de registrar a aquisição de EPI's adequados para a prevenção de riscos específicos, de controlar a exigência do seu uso pelos servidores, de controlar o fornecimento somente daqueles que possuam Certificado de Aprovação (CA) conforme normas do Ministério do Trabalho e Emprego, controlar e garantir a orientação sobre o uso adequado, de controlar a guarda e conservação, garantindo a sua pronta substituição quando danificado ou extraviado e etc., orienta aos setores competentes das diversas Secretarias Municipais a adotarem o documento abaixo apresentado, denominado “**Ficha de Controle de EPI**”, para que o Servidor Municipal assinie no ato do recebimento e nas reposições necessárias, durante o período em que permanecer trabalhando na Prefeitura

Modelo																																									
Frente da Folha																																									
<div>FICHA DE CONTROLE DE EPI</div> <div>Nome: N. Funcional: Função:</div> <div>Data Admissão: Setor: Secretaria:</div> <div>Assumo o compromisso de usá-lo para a finalidade a que se destina no trabalho, zelar pela sua guarda e conservação, devolvê-lo ao setor quando se tornar impróprio para o uso, e quando de motivo de minha demissão ou afastamento.</div> <div>Assinatura do Funcionário</div> <table><thead><tr><th>Ítem</th><th>Quantidade</th><th>Descrição do EPI</th><th>Número do CA</th><th>Data da Retirada</th><th>Declaro que recebi o EPI em estado novo e adequado ao risco que estarei exposto</th></tr></thead><tbody><tr><td> </td><td> </td><td> </td><td> </td><td> </td><td> </td></tr></tbody></table>		Ítem	Quantidade	Descrição do EPI	Número do CA	Data da Retirada	Declaro que recebi o EPI em estado novo e adequado ao risco que estarei exposto																																		
Ítem	Quantidade	Descrição do EPI	Número do CA	Data da Retirada	Declaro que recebi o EPI em estado novo e adequado ao risco que estarei exposto																																				
Verso da Folha																																									
<div>Restrito ao SESMT para treinamento</div> <div>Nome do servidor: N. Funcional: Função</div> <div>Carga horária/Data do Treinamento Assunto abordado Responsável pelo Treinamento Declaro que recebi orientação sobre segurança do trabalho</div> <table><tbody><tr><td> </td><td> </td><td> </td><td> </td></tr><tr><td> </td><td> </td><td> </td><td> </td></tr><tr><td> </td><td> </td><td> </td><td> </td></tr><tr><td> </td><td> </td><td> </td><td> </td></tr><tr><td> </td><td> </td><td> </td><td> </td></tr><tr><td> </td><td> </td><td> </td><td> </td></tr><tr><td> </td><td> </td><td> </td><td> </td></tr><tr><td> </td><td> </td><td> </td><td> </td></tr><tr><td> </td><td> </td><td> </td><td> </td></tr><tr><td> </td><td> </td><td> </td><td> </td></tr></tbody></table>																																									

IMPORTANTE: O servidor deverá receber treinamento do SESMT-PMP a respeito do EPI quando utilizá-lo pela primeira vez, e quando o SESMT - PMP determinar. As Secretarias Municipais deverão se orientar à aquisição dos EPI's através dos Comunicados 001 e 002, editados no Diário Oficial em 07/07/06 e 12/08/06.

Publicado no Diário Oficial: 30 de setembro de 2006

SESMT – Serviço de Engenharia de Segurança e Medicina do Trabalho

Comunicado nº 005/06

O Serviço de Engenharia de Segurança e Medicina do Trabalho da Prefeitura Municipal de Piracicaba (SESMT-PMP) comunica às Secretarias Municipais que as atividades de instalação e manutenção das redes de distribuição de energia e equipamentos elétricos em geral, guiando se por esquemas e outras especificações, utilizando ferramentas e aparelhos de medição, para assegurar o bom funcionamento do sistema elétrico, **só poderão ser realizadas por servidores que as Secretarias Municipais:**

1- Comprovarem ao SESMT-PMP:

a) A sua qualificação, ou habilitação, ou capacitação para as atividades Será considerado servidor municipal:

- **Qualificado** aquele que comprovar conclusão de curso específico na área elétrica reconhecido pelo Sistema Oficial de Ensino;

- **Habilitado** aquele previamente qualificado e com registro no competente Conselho de Classe;

- **Capacitado** aquele que atender as seguintes condições, simultaneamente:

- **Receba capacitação** sob orientação e responsabilidade de profissional habilitado e;

- **Trabalhe sob a responsabilidade** e nas condições estabelecidas pelo profissional habilitado.

b) Treinamento específico, conforme Normatização de Segurança e Medicina do Trabalho, sobre os riscos decorrentes do emprego da energia elétrica e as principais medidas de prevenção de acidentes em instalações elétricas de acordo **com estabelecido no anexo I deste comunicado**. O treinamento deverá ter reciclagem bial e sempre que ocorrer afastamento ao trabalho ou inatividade, por período superior a três meses.

c) Fornecimento, **através da Ficha de Controle de EPI** (Comunicado 004/06), no mínimo, dos seguintes equipamentos de proteção:

- Luvas de borracha e de pelica especial, correspondente a tensão de trabalho;
- Botinas de couro, sem partes metálicas e com solado de borracha;
- Capacete;
- Óculos de segurança, específico para a atividade;
- Cinturão de segurança para eletricitista;
- Cinturão de segurança tipo pára-quedista, em atividades com mais de 2 metros do piso, nas quais haja risco de queda do servidor;
- Ferramentas com cabos cobertos com materiais isolantes;
- Sinalização, procedimento padronizado destinado a orientar, alertar, avisar e advertir.

2- Submeterem a exame de saúde compatível com as atividades a serem desenvolvidas, realizados pelo SESMT-PMP e registrado em seu prontuário médico.

IMPORTANTE: Os Servidores devem interromper suas tarefas exercendo o direito de recusa, sempre que constatarem evidências de riscos graves e iminentes para sua segurança e saúde ou a de outras pessoas, comunicando imediatamente o fato a seu superior hierárquico, que diligenciará as medidas cabíveis.

ANEXO I

Treinamento (Curso Básico – Segurança em Instalações e Serviços com Eletricidade)

- Carga horária mínima de 40h.

- Programação Mínima:

- 1) Introdução à segurança com eletricidade.
- 2) Riscos em instalações e serviços com eletricidade:
 - a) o choque elétrico, mecanismo e efeitos;
 - b) arcos elétricos; queimaduras e quedas;
 - c) campos eletromagnéticos.
- 3) Técnicas de análise de risco.
- 4) Medidas de controle do Risco Elétrico:
 - a) Desenergização;
 - b) Aterramento funcional(TN / TT / IT); de proteção; temporário;
 - c) Equipotencialização;
 - d) Seccionamento automático de alimentação;
 - e) Dispositivo de corrente de fuga;
 - f) Extra baixa tensão;
 - g) Barreiras e invólucros;
 - h) Bloqueios e impedimentos;
 - i) Obstáculos e anteparos;
 - j) Isolamento das partes vivas;
 - k) Isolação dupla de alcance;
 - l) Colocação fora de alcance;
 - m) Separação elétrica.
- 5) Normas Técnicas Brasileiras – NBR da ABNT: NBR – 5410,NBR 14039 e outras;
- 6) Regulamentações do Ministério do Trabalho e Emprego – TEM:
 - a) NRs;
 - b) NR – 10 (Segurança em Instalações e Serviços com Eletricidade);
 - c) Qualificação; habilitação; capacitação e autorização.
- 7) Equipamento de proteção coletiva.
- 8) Equipamento de proteção individual.
- 9) Rotinas de trabalho – Procedimentos:
 - a) Instalações desenergizadas;

- b) Liberação para serviços;
- c) Sinalização;
- d) Inspeções de áreas, serviços ferramental e equipamento;

10) Documentação de instalações elétricas.

11) Riscos adicionais:

- a) Altura;
- b) Ambientes confinados;
- c) áreas classificadas;
- d) Umidade;
- e) Condições atmosféricas.

12) Proteção e combate a incêndios:

- a) Noções básicas;
- b) Medidas preventivas;
- c) Métodos de extinção;
- d) Prática.

13) Acidentes de origem elétrica:

- a) Causas diretas e indiretas;
- b) Discussão de casos;

14) Primeiros Socorros:

- a) Noções sobre lesões;
- b) Aplicação de respiração artificial;
- c) Massagem cardíaca;
- d) Técnicas para remoção e transporte de acidentados;
- e) Práticas.

15) Responsabilidade.

Publicado no Diário Oficial: 12 de outubro de 2006

SESMT – Serviço de Engenharia de Segurança e Medicina do Trabalho

Comunicado nº 006/06

O Serviço de Engenharia de Segurança e Medicina do Trabalho da Prefeitura Municipal de Piracicaba (SESMT-PMP) comunica aos setores competentes das diversas Secretarias Municipais, **para que os trabalhos de construção, instalações, reparos ou limpeza em cobertura de telhados sejam executados de modo seguro, devem ser seguidas as seguintes orientações:**

- 1) O SESMT – PMP deverá capacitar o servidor para estes serviços;
 - Para fins da aplicação deste comunicado é considerado servidor capacitado aquele que:
 - For orientado sobre os riscos envolvidos no trabalho e os mecanismo para prevenir ou limitar tais riscos e para proteger-se dos mesmos;
 - For submetido e obtiver aptidão em exame de saúde compatível com as atividades a serem desenvolvidas e registrado em seu prontuário médico

2) Fornecer os seguintes Equipamentos de Proteção Individual - EPI's e registrar na “**Ficha de Controle de EPI**”, Comunicado 004/06, no mínimo:

- Capacete de segurança, preso e ajustado ao queixo;
- Calçado de segurança flexível e com sola antiderrapante;
- Cinturão de segurança tipo pára-quedista com mosquetão ancorada a um cabo-guia;
- Luvas de couro;
- Proteção respiratória, se houver exposição a vapores/gases/particulados;
- Proteção auricular, se houver exposição a ruído;
- Óculos de proteção, caso haja risco de projeção de partículas.

3) Não realizar serviços em caso de:

- Chuvas;
- Ventos fortes;
- Calor e frio intensos;
- Falta de iluminação;
- Superfície molhada e lisa;
- Perto de linhas elétricas e chaminés.

IMPORTANTE:

1 - Os Setores deverão enviar sempre que necessário comunicado ao SESMT- PMP com a relação dos nomes dos servidores a serem capacitados.

2 – Caso necessite utilizar outros equipamentos de proteção, orientar-se pelos Comunicados do SESMT- PMP 001 e 002, publicados no Diário Oficial do Município respectivamente em 07/07/2006 e 12/08/2006.

Publicado no Diário Oficial: 12 de outubro de 2006

SESMT – Serviço de Engenharia de Segurança e Medicina do Trabalho

Comunicado nº 007/06

O Serviço de Engenharia de Segurança e Medicina do Trabalho da Prefeitura Municipal de Piracicaba (SESMT-PMP) comunica aos setores competentes das diversas Secretarias Municipais, **que as coberturas de telhados das edificações municipais deverão possuir as seguintes medidas preventivas permanentes instaladas:**

- 1) Cabo guia, barra ou cabo de aço, ao longo da cumeira para fixação do cinturão de segurança tipo pára-quedista. Tais cabos devem:
 - Ter suas extremidades fixadas à estrutura da edificação por meio de suporte de aço inoxidável ou de outro material de resistência e durabilidade equivalentes;
 - Ter resistência à tração de, no mínimo, equivalente a **um servidor equipado** que corresponde aproximadamente 120Kg;
 - Ser protegidos contra corrosão e oxidação.
- 2) Tela de aço entre as terças e as telhas, devem se resistente à corrosão e oxidação;
- 3) Ganchos de segurança ao longo do telhado, para serem utilizados como suporte para instalações de pranchas/escadas para permitir a circulação dos trabalhadores como também de materiais, evitando-se assim o risco decorrente de ruptura de telhas;
- 4) Suporte para colocação de guarda-corpo de proteção móvel nas extremidades do telhado, fixados a elementos resistentes da cobertura.

- O guarda-corpo deverá ser fixado no suporte durante a realização das atividades no telhado, protegendo assim o trabalhador contra queda de materiais e ferramentas.
- O guarda corpo deverá ter as seguintes características:
 - a) Altura de 1,20 m para o travessão superior;
 - b) Altura de 0,70 m para o travessão intermediário;
 - c) Rodapé com altura de 0,20 m;
 - d) Vãos entre o travessão superior e o rodapé fechados com tela metálica ou qualquer outro material resistente e características equivalentes;
 - e) Pintura na cor amarela;
 - f) Podem ser construídos de metal ou madeira

IMPORTANTE:

1 - Os Setores deverão enviar sempre que necessário comunicado ao SESMT- PMP com a relação dos nomes dos servidores a serem capacitados.

2 – Caso necessite utilizar outros equipamentos de proteção, orientar-se pelos Comunicados do SESMT- PMP 001 e 002, publicados no Diário Oficial do Município respectivamente em 07/07/2006 e 12/08/2006.

Publicado no Diário Oficial: 12 de outubro de 2006

SESMT – Serviço de Engenharia de Segurança e Medicina do Trabalho

Comunicado nº 08/07

O Serviço de Engenharia de Segurança e Medicina do Trabalho da Prefeitura Municipal de Piracicaba (SESMT-PMP) comunica aos setores competentes das diversas Secretarias Municipais, o procedimento de **Transporte de Trabalhadores em Veículos Automotores**, para que sejam executadas de modo seguro, devem ser seguidas as seguintes orientações:

- 1) **Sobre o Transporte:**
 - O transporte coletivo de trabalhadores em veículos automotores, dentro do canteiro ou fora dele, deve observar as normas de segurança vigentes.
 - O transporte coletivo dos trabalhadores deve ser feito através de meios de transportes normalizados pelas entidades competentes e adequados às características do percurso.
 - O transporte coletivo dos trabalhadores deve ter autorização prévia da autoridade competente, devendo o condutor mantê-la no veículo durante todo o percurso.
 - A condução do veículo deve ser feita por condutor habilitado para o transporte coletivo de passageiros.

2) **A utilização de veículos a título precário para transporte de passageiros, somente será permitida em vias que não apresentem condições de tráfego para ônibus. Neste caso, os veículos devem apresentar as seguintes condições mínimas de segurança:**

- a) Carroceria em todo o perímetro do veículo, com guardas altas e cobertura altura livre de 2,10m (dois metros e dez centímetros), em relação ao piso da carroceria, ambas com material de boa qualidade e resistência estrutural que evite o esmagamento e não permita a projeção de pessoas em caso de colisão e/ou tombamento de veículo;
- b) Assentos com espuma revestida de 0,45m (quarenta e cinco centímetros) de largura por 0,35 (trinta e cinco centímetros) de profundidade e 0,45m (quarenta e cinco centímetros) de altura com encosto e cinto de segurança tipo três pontos;
- c) Barras de apoio para as mãos a 0,10m (dez centímetros) da cobertura e para os braços e mãos entre os assentos;
- d) a capacidade de transporte de trabalhadores será dimensionada em função da área dos assentos acrescida do corredor de passagem de pelo menos 0,80m (oitenta centímetros) de largura;
- e) O material transportado, como ferramentas e equipamentos, deve estar acondicionado em compartimentos separados dos trabalhadores, de forma a não causar lesões aos mesmos numa eventual ocorrência de acidente com veículo;
- f) Escada, com corrimão, para acesso pela traseira da carroceria, sistemas de ventilação nas guardas altas e de comunicação entre a cobertura e a cabine do veículo;
- g) Só será permitido o transporte de trabalhadores acomodados nos assentos acima dimensionados; _

3) **Algumas regras devem ser observadas:**

- Dirigir na defensiva;
- Observar atentamente tudo o que ocorre ao redor;
- Prestar atenção no que os outros motoristas fazem;
- Ter boa atitude (quando ultrapassar e se deixar ultrapassar);
- Respeitar os motoristas e pedestres;
- Ter cuidados especiais com as crianças, suas reações imprevisíveis;
- Respeitar as regras de trânsito e as sinalizações;
- Na presença de chuvas e névoa, redobrar a atenção e diminuir a velocidade;
- Nunca dirigir sob o efeito de bebidas alcoólicas;
- Utilizar cinto de segurança;
- Cuidado com objetos fixos: árvores, postes, veículos parados, edificações etc;
- Cuidado com aglomerações de pessoas;
- Determinar o distanciamento de frenagem e visibilidade.
- 4) Em situações nas quais é impossível o uso de cinturão de segurança tipo pára-quedista, deve-se instalar uma superfície abaixo do servidor, que o proteja em caso de queda e deve permanecer livre de objetos e materiais. Tal superfície pode ser:
 - a) Rígida, plataforma;
 - b) Flexível, redes.

IMPORTANTE:

1 - Os Setores deverão enviar sempre que necessário comunicado ao SESMT- PMP com a relação dos nomes dos servidores a serem capacitados.

2 – Caso necessite utilizar outros equipamentos de proteção, orientar-se pelos Comunicados do SESMT- PMP 001 e 002, publicados no Diário Oficial do Município respectivamente em 07/07/2006 e 12/08/2006.

**Publicado no Diário Oficial: 12 de outubro de 2006**

SESMT – Serviço de Engenharia de Segurança e Medicina do Trabalho

Comunicado nº 009/06

O Serviço de Engenharia de Segurança e Medicina do Trabalho da Prefeitura Municipal de Piracicaba (SESMT-PMP) comunica aos setores competentes das diversas Secretarias Municipais, **que as atividades envolvendo equipamento de transporte com força motriz própria, como empilhadeira ou máquinas de terraplanagem**, para que sejam executadas de modo seguro os setores deverão seguir as seguintes orientações:

- 1) Comprovar ao SESMT, bianualmente, treinamento específico para os servidores que operem estes equipamentos de acordo com o estabelecido no Anexo I deste comunicado;
- 2) Permitir somente operadores que forem submetido e obtiver aptidão em exame de saúde compatível com a atividade a ser desenvolvida, realizado pelo SESMT-PMP e registrado em seu prontuário médico.
- 3) Fornecer os seguintes Equipamentos de Proteção Individual – EPIs e registrar na “Ficha de Controle de EPI”, Comunicado do SESMT 004/06, no mínimo:
 - a) Capacete de segurança;
 - b) Calçado de segurança, sem biqueira;
 - c) Óculos de proteção contra particulados;
 - d) Protetor auricular;
 - e) Proteção respiratória.
- 4) Os equipamentos devem possuir sinal de advertência sonora;
- 5) Os servidores que operarem os equipamentos deverão portar cartão de identificação, com o nome e fotografia, em local e lugar visível.

Anexo I

O treinamento específico deverá ter seguinte conteúdo programático:

- 1) Equilíbrio da Máquina;
- 2) Componentes da Máquina;
- 3) Manutenção;
- 4) Normas de Segurança;
- 5) Operação da Máquina / Técnica de Operação

IMPORTANTE:

- 1 - Os Setores deverão enviar sempre que necessário comunicado ao SESMT- PMP com a relação dos nomes dos servidores a serem capacitados.
- 2 - Caso necessite utilizar outros equipamentos de proteção, orientar-se pelos Comunicados do SESMT- PMP 001 e 002, publicados no Diário Oficial do Município respectivamente em 07/07/2006 e 17/08/2006.

Publicado no Diário Oficial: 14 de novembro de 2006

SESMT – Serviço de Engenharia de Segurança e Medicina do Trabalho

Comunicado nº 010/06

O Serviço de Engenharia de Segurança e Medicina do Trabalho da Prefeitura Municipal de Piracicaba (SESMT-PMP) comunica aos setores competentes das diversas Secretarias Municipais, **que as atividades envolvendo andaimes para que sejam executadas de modo seguro os setores deverão seguir as seguintes orientações:**

- 1) O SESMT-PMP deverá capacitar o servidor para utilização do andaime;
 - Para fins da aplicação deste comunicado é considerado servidor capacitado aquele que:
 - For orientado sobre os riscos envolvidos no trabalho e os mecanismos para prevenir ou limitar tais riscos e para proteger-se dos mesmos;
 - For submetido e obtiver aptidão em exame de saúde compatível com as atividades a serem desenvolvidas e registrado em seu prontuário médico.
- 2) Fornecer os seguintes Equipamentos de Proteção Individual - EPI's e registrar na “Ficha de Controle de EPI”, Comunicado 004/06, no mínimo:
 - Capacete de segurança, preso e ajustado ao queixo;
 - Calçado de segurança flexível e com sola antiderrapante;
 - Cinturão de segurança tipo pára-quedista com mosquetão ancorada a um cabo-guia ou preso a estrutura da edificação;
 - Luvas de couro;
 - Proteção respiratória, se houver exposição a vapores/gases/particulados;
 - Proteção auricular se houver exposição a ruído;
 - Óculos de proteção, caso haja risco de projeção de partículas.
- 3) O andaime deverá, no mínimo, ter as seguintes medidas de proteção:
 - a) O piso deve ter formação completa, antiderrapante, ser nivelado e fixado e resistente para suportar os trabalhadores, ferramentas e materiais de trabalho;
 - b) Deve dispor de sistema guarda-corpo e rodapé, em todo o perímetro, com exceção do lado da face de trabalho;
 - O guarda-corpo deve possuir travessão superior de 1,20m de altura, travessão intermediário de 70cm de altura, rodapé de 20cm e os vãos fechados com tela metálica ou outro material de resistência e durabilidade equivalente.
 - c) Deve ter sapatas, peças horizontais destinadas a distribuir as cargas dos montes verticais sobre o terreno,
 - d) Dispor de peças fixadas nos montantes por meio de parafusos, abraçadeiras ou por encaixe em pinos,
 - e) Dispor de rampas ou escadas para acesso:
 - Rampas: para acesso em andaimes situados a altura de 1,50m em relação ao solo.
 - Escadas: para acesso em andaimes situados a mais de 1,50m de altura em relação ao solo.
- 4) É proibido apoiar escadas ou quaisquer outros objetos no piso do andaime com modo de atingir lugares mais altos
- 5) Solicitar presença do SESMT-PMP quanto à montagem, desmontagem e movimentação de andaimes próxima à rede elétrica.

IMPORTANTE:

- 1) Os Setores deverão enviar sempre que necessário comunicado ao SESMT- PMP com a relação dos nomes dos servidores a serem capacitados.
- 2) Caso necessite utilizar outros equipamentos de proteção, orientar-se pelos Comunicados do SESMT-PMP 001 e 002, publicados no Diário Oficial do Município respectivamente em 07/07/2006 e 12/08/2006.
- 3) Os Servidores devem interromper suas tarefas exercendo o direito de recusa, sempre que constatarem evidências de riscos graves e iminentes para sua segurança e saúde ou a de outras pessoas, comunicando imediatamente o fato a seu superior hierárquico, que diligenciará as medidas cabíveis.
- 4) Em caso de ocorrência de acidente de trabalho a chefia imediata deverá adotar as seguintes medidas:
 1. Providenciar os primeiros socorros ao acidentado acionando o serviço 192 (Prefeitura) ou 193(Resgate) se necessário, ou encaminhá-lo ao Pronto Socorro mais próximo.
 2. Comunicar-se com o Núcleo de Apoio Administrativo – NAA da Secretaria solicitando a emissão do Comunicado de Ocorrência Funcional – COF.Em caso de acidente com vítima fatal ou grave ou, ainda, de acidente de grande proporção deverá comunicar: SESMT / Sindicato dos Servidores Municipais / CIPA / Autoridades Competentes

Publicado no Diário Oficial: 14 de novembro de 2006

SESMT – Serviço de Engenharia de Segurança e Medicina do Trabalho

Comunicado nº 011/06

O Serviço de Engenharia de Segurança e Medicina do Trabalho da Prefeitura Municipal de Piracicaba (SESMT-PMP) comunica aos setores competentes das diversas Secretarias Municipais, **para que as atividades de carpintaria sejam executadas de modo seguro, que deverão ser seguidas as seguintes orientações:**

- 2) Estas atividades somente deverão ser executadas por servidor que ocupa o cargo de carpinteiro:
 - 1.1) Os servidores deverão receber treinamento específico administrado pelo SESMT-PMP a respeito das atividades.
 - Para fins da aplicação deste comunicado é considerado servidor treinado aquele que:
 - For orientado sobre os riscos envolvidos no trabalho e o mecanismo para prevenir ou limitar tais riscos e para proteger-se dos mesmos;
 - For submetido e obtiver aptidão em exame de saúde compatível com as atividades a serem desenvolvidas e registrado em seu prontuário médico
- 3) Deverão obrigatoriamente fornecer os seguintes Equipamentos de Proteção Individual - EPI's e registrar na “Ficha de Controle de EPI”, conforme Comunicado 004/06, contendo no mínimo:

- a) Protetor facial contra projeção de partículas,
 - b) Protetor auricular tipo concha,
 - c) Avental de raspa,
 - d) Sapatos de segurança com bico de aço,
 - e) Respirador contra poeira.
- 4) As máquinas/equipamento deverão ter:
- a) Bancadas de trabalho sólida assentada em base de piso firme, nivelado, antiderrapante, de modo a não apresentar vibrações,
 - b) Coletor de serragem e suas faces inferiores devem ter fechamento lateral,
 - c) O motor protegido contra a poeira e as intempéries,
 - d) O acionamento e a parada do motor mediante chave interceptora, acionada por botões, que deve ficar ao alcance das mãos do operador na sua posição de trabalho e afastado das correia de transmissão,
 - e) A carcaça do motor e a mesa, quando metálicas, aterradas (eletricamente),
 - f) O disco da serra afiado e travado, devendo ser substituído quando apresentar trincas, dentes quebrados ou empenamentos,
 - g) As transmissões de força mecânica protegidas por anteparos fixos e resistentes, não podendo ser removidas em hipótese alguma, durante a execução do trabalho,
 - h) Coifa protetora do disco e cutelo divisor, com identificação do fabricante.
- 5) Na oficina de carpintaria deverá haver, no mínimo:
- a) Sinalizações sobre utilização das medidas de proteção individual e coletiva, além de proibido fumar;
 - b) 02 extintores de incêndio do tipo (Co2) Dióxido de carbono.

IMPORTANTE:

- Os Setores deverão enviar, sempre que necessário, comunicado ao SESMT- PMP, com a relação dos nomes dos servidores a serem treinados.
- Caso necessite utilizar outros equipamentos de proteção, orientar-se pelos Comunicados do SESMT-PMP 001 e 002, publicados no Diário Oficial do Município respectivamente em 07/07/2006 e 12/08/2006.
- Os Servidores devem interromper suas tarefas exercendo o direito de recusa, sempre que constatarem evidências de riscos graves e iminentes para sua segurança e saúde, ou a de outras pessoas, comunicando imediatamente o fato a seu superior hierárquico, que diligenciará as medidas cabíveis.
- Em caso de ocorrência de acidente de trabalho a chefia imediata deverá adotar as seguintes medidas:
 1. Providenciar os primeiros socorros ao acidentado acionando o serviço 192 (Prefeitura) ou 193(Resgate) se necessário, ou encaminhá-lo ao Pronto Socorro mais próximo.
 2. Comunicar-se com o Núcleo de Apoio Administrativo – NAA da Secretaria solicitando a emissão do Comunicado de Ocorrência Funcional – COF.
- 3. Em caso de acidente com vítima fatal ou grave ou, ainda, de acidente de grande proporção deverá comunicar: SESMT / Sindicato dos Servidores Municipais / CIPA / Autoridades Competentes.

Publicado no Diário Oficial: 14 de novembro de 2006SESMT – Serviço de Engenharia de Segurança e Medicina do Trabalho
Comunicado nº 012/06

O Serviço de Engenharia de Segurança e Medicina do Trabalho da Prefeitura Municipal de Piracicaba (SESMT-PMP) com a finalidade de estabelecer controle a respeito do Memorial de Segurança, Comunicado nº 003/06, comunica aos Órgãos Municipais desta Prefeitura, que emitirá os seguintes documentos:

- 1- Recibo de Conformidade com o Memorial de Segurança da PMP;
- 2- Termo de Compromisso da Empresa Prestadora de Serviço com a Segurança e Saúde Ocupacional da PMP.

1- Recibo de Conformidade com o Memorial de Segurança da PMP :

Tem a finalidade de comunicar aos Órgãos Municipais interessados que a Contratada apresentou a documentação solicitada nos subitens I, II e III; do item A: “**A Contratada Assume a Inteira Responsabilidade**” do Memorial de Segurança.

Este recibo será emitido em 03 vias, sendo:

- 1ª via pertencerá a Contratada;
 - 2ª via será enviada ao Órgão Municipal responsável pelo serviço contratado;
 - 3ª via pertencerá ao SESMT-PMP.
- Ver modelo do documento em Anexo I.

2- Termo de Compromisso da Empresa Prestadora de Serviço com a Segurança e Saúde Ocupacional da PMP:

Tem o objetivo de relatar as irregularidades referentes à Segurança e Saúde Ocupacional que o SESMT-PMP constatar durante a execução do serviço contratado; e de garantir o compromisso da Contratada em se adequar às normativas de segurança e medicina do trabalho.

Este documento será emitido em 04 vias, sendo:


- 1ª via pertencerá a Contratada;
- 2ª via pertencerá ao SESMT – PMP;
- 3ª via será enviada ao Órgão Municipal responsável pelo serviço contratado;
- 4ª via será enviada para o Órgão Municipal: Procuradoria Geral

Ver modelo do documento em Anexo II.

Anexo I

	Prefeitura do Município de Piracicaba SECRETARIA MUNICIPAL DE ADMINISTRAÇÃO Serviço Especializado de Engenharia de Segurança e Medicina do Trabalho Rua governador Pedro de Toledo, 2201-Centro Fone:3402-7785
RECIBO DE CONFORMIDADE COM O MEMORIAL DE SEGURANÇA DA PMP	
O SESMT-PMP comunica que a _____, entregou todos os documentos exigidos no Memorial de Segurança: nº _____, em _____, sendo responsável pela contratação a: _____, referente ao serviço: _____, localizado: _____.	
Assinatura do SESMT-PMP	
17273ª via	

Anexo II

	Prefeitura do Município de Piracicaba SECRETARIA MUNICIPAL DE ADMINISTRAÇÃO Serviço Especializado de Engenharia de Segurança e Medicina do Trabalho Rua Governador Pedro de Toledo, 2201 – Centro – Fone: 3402-7785
TERMO DE COMPROMISSO DA EMPRESA PRESTADORA DE SERVIÇO COM A SEGURANÇA E SAÚDE OCUPACIONAL DA PMP	
Nº da folha: ____/Ano: ____	
Descrição do Serviço Contratado Nº do Memorial de Segurança: _____ Endereço do Serviço: _____ Secretaria Municipal Responsável: _____ Contratada: _____ Tipo de Serviço: _____ Nº do Processo do Contrato: _____	
Descrição das Irregularidades Constatadas _____ _____ _____ _____ _____ _____	
Termo de Compromisso da Contratada Declaro que estou ciente das irregularidades descritas e comprometo adequar-se normativas de segurança e saúde ocupacional, até na data: ____/____/____	
Assinatura do responsável da Contratada	
Piracicaba, _____.	
Assinatura do SESMT-PMP	
1727374ª via	

Serviço Especializado em Engenharia de Segurança e Medicina do Trabalho**Comunicado 013/07**

O Serviço Especializado em Engenharia e Medicina do Trabalho da Prefeitura do Município de Piracicaba (SESMT-PMP) comunicam a todos os setores competentes das diversas Secretarias Municipais, **para que as operações de soldagem e corte a quente** sejam executadas de modo seguro, deverão ser seguidas as seguintes orientações:

- Em relação ao servidor:

- 1) Estas atividades somente deverão ser executadas por servidor que ocupa o cargo de soldador.
- 2) O servidor deverá participar de treinamento específico administrado pelo SESMT – PMP;
 - 2.1) Para fins da aplicação deste Comunicado, é considerado treinamento específico o servidor que for:
 - a) orientado de maneira apropriada e suficiente sobre os riscos ambientais que possam originar-se nos locais de trabalho e sobre os meios disponíveis para prevenir ou limitar tais riscos e para proteger-se dos mesmos.
 - b) Submetido aos exames médicos e ser considerado apto as suas atividades pela Medicina do Trabalho, e registrado em seu prontuário médico.
- 3) Deverão obrigatoriamente fornecer os seguintes Equipamentos de Proteção Individual - EPI's e registrar na “Ficha de Controle de EPI”, conforme Comunicado 004/06, contendo no mínimo:

- a) Óculos para serviço de soldagem;
- b) Máscara para soldador;
- c) Escudo para soldador;
- d) Máscara semifacial;
- e) Protetor facial;
- f) Capacete, quando trabalhar em local que apresentar riscos: de queda e de queda de objetos que possam atingir a cabeça.

- Em relação ao equipamento:

- 4) Nas operações de soldagem ou corte a quente, é obrigatório a utilização de anteparo para proteção dos trabalhadores circunvizinhos (o material utilizado nesta proteção deverá ser do tipo incombustível)
- 5) As mangueiras devem possuir mecanismo contra o retrocesso das chamas na saída do cilindro e chegada do maçarico;
- 6) Os equipamentos de soldagem elétricos devem ser aterrados;
- 7) O dispositivo usado para manusear eletrodos deve ter isolamento adequado à corrente usada, a fim de se evitar a formação de arco elétrico ou choques no operador;
- 8) É proibida a presença de substâncias inflamáveis e/ou explosivas próxima às garrafas de Oxigênio;
- 9) Os fios condutores dos equipamentos, as pinças ou alicates de soldagem devem ser mantidos longe de locais com óleo, graxa ou umidade, e devem ser deixados em descansa sobre superfície isolante.

IMPORTANTE:

- 1) Solicitar auxílio ao SESMT – PMP, sempre nas operações de soldagem ou corte quente:
 - De vasilhames, recipiente, tanque ou similar, que envolvam geração de gases confinados ou semiconfinados;
 - Em chumbo, zinco ou materiais revestidos de cádmio.
- 2) Os Servidores devem interromper suas tarefas exercendo o direito de recusa, sempre que constatarem evidências de riscos graves e iminentes para sua segurança e saúde, ou a de outras pessoas, comunicando imediatamente o fato a seu superior hierárquico, que diligenciará as medidas cabíveis.
- 3) Em caso de ocorrência de acidente de trabalho a chefia imediata deverá adotar as seguintes medidas:
 - Providenciar os primeiros socorros ao acidentado acionando o serviço 192 (Prefeitura) ou 193(Resgate) se necessário, ou encaminhá-lo ao Pronto Socorro mais próximo.
 - Comunicar-se com o Núcleo de Apoio Administrativo – NAA da Secretaria solicitando a emissão do Comunicado de Ocorrência Funcional – COF.
 - Em caso de acidente com vítima fatal ou grave ou, ainda, de acidente de grande proporção deverá comunicar: SESMT / Sindicato dos Servidores Municipais / CIPA / Autoridades Competentes.

Serviço Especializado em Engenharia de Segurança e Medicina do Trabalho**Comunicado 014/07**

O Serviço Especializado em Engenharia e Medicina do Trabalho da Prefeitura do Município de Piracicaba (SESMTMPMP) comunicam a todos os setores competentes das diversas Secretarias Municipais, para que as operações de corte com a máquina: motosserra seja executado de modo seguro, os setores deverão seguir as seguintes orientações:

- 1) Só poderão ser realizadas por servidores que:
 - Comprovarem junto ao SESMT – PMP a habilitação e o treinamento específico para utilização do motosserra, conforme normatização de segurança e medicina do trabalho sobre os riscos decorrentes do emprego desta máquina, de acordo com estabelecido no anexo I.
 - Foram submetidos e obtiveram aptidão em exame de saúde compatível com as atividades a serem desenvolvidas, realizados pelo SESMT – PMP e registrado em seu prontuário médico.
- 2) Deverão obrigatoriamente fornecer os seguintes Equipamentos de Proteção Individual - EPI's e registrar na “Ficha de Controle de EPI”, conforme Comunicado 004/06, contendo no mínimo:
 - Capacete de segurança, preso e ajustado ao queixo;
 - Protetor auricular;
 - Protetor facial;
 - Luvas de raspa de couro;
 - Botina com bico de aço;
 - Cinto de segurança tipo para-quedista, com trava queda;
- 3) O equipamento: motosserra deverá dispor dos seguintes dispositivos de segurança:
 - Freio manual de corrente,
 - Pino pega corrente,
 - Protetor de mão direita e esquerda,
 - Trava de segurança do acelerados
- 3.1) Para fins de aplicação deste comunicado define-se:
 - **Freio Manual de Corrente:** dispositivo de segurança que interrompe o giro da corrente, acionado pela mão esquerda do operador;
 - **Pino Pega Corrente:** dispositivo de segurança que, nos casos de rompimento da corrente, reduz seu curso, evitando que atinja o operador;
 - **Protetor da Mão – Direita:** proteção traseira que, no caso de rompimento da corrente, evita que esta atinja a mão do operador;
 - **Protetor da Mão – Esquerda:** proteção frontal que evita que a mão do operador alcance, involuntariamente, a corrente, durante a operação do corte;
 - **Trava de Segurança do Acelerador:** dispositivo que impede a aceleração involuntária.

- 4) A motosserra deverá conter rotulagem de advertência indelevel e resistente, em local de fácil leitura e visualização do operador, com a seguinte informação:



“O uso inadequado da motosserra pode provocar acidentes graves e danos à saúde”

IMPORTANTE:

- 1) Caso necessite utilizar outros equipamentos de proteção, orientar-se pelos Comunicados do SESMT-PMP 001 e 002, publicados no Diário Oficial do Município respectivamente em 07/07/2006 e 12/08/2006.
- 2) Os Servidores devem interromper suas tarefas exercendo o direito de recusa, sempre que constatarem evidências de riscos graves e iminentes para sua segurança e saúde ou a de outras pessoas, comunicando imediatamente o fato a seu superior hierárquico, que diligenciará as medidas cabíveis.
- 3) Em caso de ocorrência de acidente de trabalho a chefia imediata deverá adotar as seguintes medidas:
 - Providenciar os primeiros socorros ao acidentado acionando os serviços 192 (Prefeitura) ou 193 (Resgate) se necessário, ou encaminhá-lo ao Pronto Socorro mais próximo.
 - Comunicar-se com o Núcleo de Apoio Administrativo – NAA da Secretaria solicitando a emissão do Comunicado de Ocorrência Funcional – COF.
 - Em caso de acidente com vítima fatal ou grave ou, ainda, de acidente de grande proporção deverá comunicar: SESMT / Sindicato dos Servidores Municipais / CIPA / Autoridades Competentes.

Anexo I

Treinamento Específico

Carga horária mínima de 8 horas.

Programação Mínima:

- Riscos de segurança e saúde ocupacional;
- Instruções de segurança no trabalho com o equipamento, de acordo com o previstos nas recomendações práticas da Organização Internacional do Trabalho- OIT;
- Especificações de ruído e vibração;
- Penalidades e advertências.

Serviço Especializado em Engenharia de Segurança e Medicina do Trabalho

Comunicado 015/07

1) O Serviço Especializado em Engenharia e Medicina do Trabalho da Prefeitura do Município de Piracicaba (SESMT-PMP) comunica aos setores competentes das diversas Secretarias Municipais que os materiais e substâncias de origem química empregados, manipulados ou transportados nos locais de trabalho, **deverão conter rótulos, para orientar os Servidores Municipais sobre os riscos do produto manuseado.**

1.1) Para fins da aplicação deste Comunicado e considerado materiais e substâncias de origem química todo material que seja, isoladamente ou não, corrosivo, tóxico, radioativo, oxidante e que durante o seu manejo, armazenamento, transporte possa conduzir efeitos prejudiciais sobre trabalhadores, equipamentos e ambientes de trabalho.

1.2) Nos rótulos dos produtos químicos deverão constar os seguintes tópicos:

- **Nome Técnico do Produto**, especificar a natureza do produto químico para permitir a escolha do tratamento médico correto, no caso de acidente. Exemplo: Ácido Corrosivo, Composto de Chumbo.
- **Palavra de Advertência designa** o grau de risco:
 - **Perigo: para indicar substância que apresentam alto risco;**
 - **Cuidado:** para substâncias que apresentam risco médio;
 - **Atenção:** para substância que apresentam risco leve.
- **Indicações de Risco**, informar sobre os riscos relacionados ao manuseio de uso habitual ou razoavelmente previsível do produto. Exemplo: Extremamente Inflamáveis, Nocivos se Absorvido através da Pele.
- **Medidas Preventivas abrange** aquelas a serem tomadas para evitar lesões ou danos decorrentes dos riscos indicados. Exemplo: Mantenha Afastado do Calor, faísca e Chamas Abertas.
- **Primeiros Socorros**, medidas específicas que podem ser tomadas antes da chegada do médico.
- **Informações para Médicos, em caso de acidentes.**
- **Instruções Especiais, em caso de fogo, derrame ou vazamento.**

1) Deverão obrigatoriamente fornecer os seguintes Equipamentos de Proteção Individual - EPI's e registrar na "Ficha de Controle de EPI", conforme Comunicado 004/06, contendo no mínimo:

- a) Creme protetor
- b) Óculos de segurança;
- c) Luva de PVC
- d) Proteção respiratória

IMPORTANTE:

- 4) Os Servidores devem interromper suas tarefas exercendo o direito de recusa, sempre que constatarem evidências de riscos graves e iminentes para sua segurança e saúde ou a de outras pessoas, comunicando imediatamente o fato a seu superior hierárquico, que diligenciará as medidas cabíveis.
- 5) Em caso de ocorrência de acidente de trabalho a chefia imediata deverá adotar as seguintes medidas:
 - Providenciar os primeiros socorros ao acidentado acionando os serviços 192 (Prefeitura) ou 193 (Resgate) se necessário, ou encaminhá-lo ao Pronto Socorro mais próximo.
 - Comunicar-se com o Núcleo de Apoio Administrativo – NAA da Secretaria solicitando a emissão do Comunicado de Ocorrência Funcional – COF.
 - Em caso de acidente com vítima fatal ou grave ou, ainda, de acidente de grande proporção deverá comunicar: SESMT / Sindicato dos Servidores Municipais / CIPA / Autoridades Competentes.

Serviço Especializado em Engenharia de Segurança e Medicina do Trabalho

Comunicado 016/07

O Serviço Especializado em Engenharia e Medicina do Trabalho da Prefeitura do Município de Piracicaba (SESMT-PMP) comunica aos setores competentes das diversas Secretarias Municipais **para que os trabalhos de escavações sejam executados de modo seguro, devem ser seguidas as seguintes orientações:**

1. Antes de iniciar as escavações deve-se saber a existência de redes elétricas, de abastecimento de água, de gás, de telefone, de galerias pluviais..., no local e na vizinhança do serviço;
2. Os taludes instáveis das escavações com profundidade superior a 1,25m devem ter sua estabilidade garantida por meio de estruturas dimensionadas por profissional habilitado
3. As escavações com mais de 1,25m de profundidade devem dispor de escadas ou rampas, colocadas próximas aos portos de trabalho, a fim de permitir, em caso de emergência, a saída rápida dos trabalhadores;
4. Os materiais retirados da escavação devem ser depositados a uma distância superior à metade da profundidade, medida a partir da borda do talude;
5. Os taludes com altura superior a 1,75m devem ter estabilidade garantida;
6. Quando houver, possibilidade de infiltração ou vazamento de gás, comunicar a Equipe de Engenharia de Segurança do Trabalho;
7. As escavações realizadas em vias públicas devem ter sinalização de advertência, inclusive noturna, e barreira de isolamento em todo o seu perímetro.

IMPORTANTE:

- 6) Os Servidores devem interromper suas tarefas exercendo o direito de recusa, sempre que constatarem evidências de riscos graves e iminentes para sua segurança e saúde ou a de outras pessoas, comunicando imediatamente o fato a seu superior hierárquico, que diligenciará as medidas cabíveis.
- 7) Em caso de ocorrência de acidente de trabalho a chefia imediata deverá adotar as seguintes medidas:
 - Providenciar os primeiros socorros ao acidentado acionando os serviços 192 (Prefeitura) ou 193 (Resgate) se necessário, ou encaminhá-lo ao Pronto Socorro mais próximo.
 - Comunicar-se com o Núcleo de Apoio Administrativo – NAA da Secretaria solicitando a emissão do Comunicado de Ocorrência Funcional – COF.
 - Em caso de acidente com vítima fatal ou grave ou, ainda, de acidente de grande proporção deverá comunicar: SESMT / Sindicato dos Servidores Municipais / CIPA / Autoridades Competentes.

Serviço Especializado em Engenharia de Segurança e Medicina do Trabalho

Comunicado 017/07

O Serviço Especializado em Engenharia e Medicina do Trabalho da Prefeitura do Município de Piracicaba (SESMT-PMP) comunicam aos setores competentes das diversas Secretarias Municipais **para que os trabalhos com Caminhão Basculante sejam executados de modo seguro, devem ser seguidas as seguintes orientações:**

- 1 A camba deve ser abaixada imediatamente depois de efetuada a descarga e antes da colocação da marcha;
- 2 Se por qualquer circunstância tiver que parar em rampa, o veículo deve ficar freado e calçado;
- 3 As manobras, estando o caminhão na área de serviço, devem ser feitas suaves e lentamente, auxiliando-se do pessoal do serviço e alarme sonoro quando estiver em marcha-à-re;
- 4 Durante a carga, o condutor deve permanecer fora de raio de ação das máquinas e afastado do caminhão;
- 5 Antes de começar a descarga, o condutor deve puxar o frio de mão.

IMPORTANTE:

- 8) Os Servidores devem interromper suas tarefas exercendo o direito de recusa, sempre que constatarem evidências de riscos graves e iminentes para sua segurança e saúde ou a de outras pessoas, comunicando imediatamente o fato a seu superior hierárquico, que diligenciará as medidas cabíveis.
- 9) Em caso de ocorrência de acidente de trabalho a chefia imediata deverá adotar as seguintes medidas:
 - Providenciar os primeiros socorros ao acidentado acionando os serviços 192 (Prefeitura) ou 193 (Resgate) se necessário, ou encaminhá-lo ao Pronto Socorro mais próximo.
 - Comunicar-se com o Núcleo de Apoio Administrativo – NAA da Secretaria solicitando a emissão do Comunicado de Ocorrência Funcional – COF.
 - Em caso de acidente com vítima fatal ou grave ou, ainda, de acidente de grande proporção deverá comunicar: SESMT / Sindicato dos Servidores Municipais / CIPA / Autoridades Competentes.

Serviço Especializado em Engenharia de Segurança e Medicina do Trabalho

Comunicado 018/07

O Serviço Especializado em Engenharia e Medicina do Trabalho da Prefeitura do Município de Piracicaba (SESMT-PMP) comunicam aos setores competentes das diversas Secretarias Municipais **para que os trabalhos com Cabo de Aço sejam executados de modo seguro, devem ser seguidas as seguintes orientações:**

8. Os cabos de aço utilizados para tração não podem ter emendas nem pernas quebradas;
9. Os cabos de aço devem ser fixados por meio de dispositivos que evitem deslizamento e desgaste;
10. Os cabos devem ser substituídos quando apresentarem condição que comprometam a sua integridade;
11. A quantidade de cliques necessários para a união ou fixação de cabos depende de seu diâmetro, conforme a tabela a seguir:

Diâmetro do cabo (mm)	Número mínimo de cliques
5 a 12	4
12,5 a 20	6
22 a 25	6
25 a 35	8
35 a 50	8

12. Em relação ao item anterior, os cliques devem ser fixados de modo que os parafusos permaneçam voltados para o lado oposto ao da ponta.

IMPORTANTE:

- 10) Os Servidores devem interromper suas tarefas exercendo o direito de recusa, sempre que constatarem evidências de riscos graves e iminentes para sua segurança e saúde ou a de outras pessoas, comunicando imediatamente o fato a seu superior hierárquico, que diligenciará as medidas cabíveis.
- 11) Em caso de ocorrência de acidente de trabalho a chefia imediata deverá adotar as seguintes medidas:
 - Providenciar os primeiros socorros ao acidentado acionando os serviços 192 (Prefeitura) ou 193 (Resgate) se necessário, ou encaminhá-lo ao Pronto Socorro mais próximo.
 - Comunicar-se com o Núcleo de Apoio Administrativo – NAA da Secretaria solicitando a emissão do Comunicado de Ocorrência Funcional – COF.
 - Em caso de acidente com vítima fatal ou grave ou, ainda, de acidente de grande proporção deverá comunicar: SESMT / Sindicato dos Servidores Municipais / CIPA / Autoridades Competentes.

Serviço Especializado em Engenharia de Segurança e Medicina do Trabalho

Comunicado 019/07

O Serviço Especializado em Engenharia e Medicina do Trabalho da Prefeitura do Município de Piracicaba (SESMT-PMP) comunicam aos setores competentes das diversas Secretarias Municipais, com o intuito de identificar equipamentos de segurança, canalizações de condução de líquidos e gases e eletricidade, delimitar áreas e advertir contra riscos, para prevenção de acidentes e doenças ocupacionais; adotarem como padrão as seguintes cores, conforme normas técnicas de segurança:

- Vermelho;
- Amarelo;
- Branco;
- Preto;
- Azul;
- Verde;
- Laranja;
- Cinza Claro;
- Cinza Escuro;
- Alumínio.

A cor:

1. **Vermelha** deverá ser usada para distinguir e indicar equipamentos e aparelhos de proteção e combate a incêndio. Será usada excepcionalmente com sentido de perigo:
 - Nas luzes a serem colocadas em barricadas, tapumes de construções e quaisquer outras obstruções temporárias;
 - Em botões interruptores de circuito elétricos para paradas de emergência
 - Mangueira de acetileno, utilizada na solda oxiacetilênica.
2. **Amarela** será utilizada nas canalizações de gases liquefeitos e para indicar "Cuidado", como:
 - Partes baixas de escadas portáteis;
 - Vigas colocadas à baixa altura;
 - Equipamentos de transporte e manipulação de material tais como: empilhadeiras, tratores, pontes rolantes, etc;
 - Para-choques para veículos de transporte pesados, com listras pretas.
3. **Branco** será empregada para localização e coletores de resíduos, de bebedouros e áreas destinadas à armazenagem.
4. **Preta** indicará as canalizações de inflamáveis e combustíveis de alta viscosidade, como: óleo lubrificante, óleo combustível.
5. **Azul** será empregada em canalizações de ar comprimido, em prevenção contra movimentos acidental de qualquer equipamento;
6. **Verde** caracterizará segurança, identificando canalização de água, caixas de equipamento de socorro de urgência, chuveiros de segurança, fontes lavadoras de olhos e mangueiras de oxigênio (solda oxiacetilênica);

7. **Laranja** identificará canalizações contendo ácidos, partes móveis de máquinas e equipamentos, partes internas das guardas de máquinas que possam ser removidas ou abertas, faces internas de caixas protetoras de dispositivos elétricos, faces internas de polias e engrenagens;
8. **Cinza Claro** identificará canalização em vácuo;
9. **Cinza Escuro** identificará eletro dutos;
10. **Alumínio** será utilizado em canalizações contendo gases liquefeitos inflamáveis e combustíveis de baixa viscosidade, como: óleo diesel, gasolina, óleo lubrificante.

Serviço Especializado em Engenharia de Segurança e Medicina do Trabalho

Comunicado 020/07

O Serviço Especializado em Engenharia e Medicina do Trabalho da Prefeitura do Município de Piracicaba (SESMT-PMP) comunicam aos setores competentes das diversas Secretarias Municipais, **para que os trabalhos com Ferramentas Portáteis sejam executados de modo seguro, devem ser seguidas as seguintes orientações:**

- 1) Fornecer as ferramentas apropriadas para o serviço;
 - 2) Não permitir que servidores carreguem ferramentas nos bolsos, transportá-las em caixa adequadas e guardá-las em gavetas, fazendo com que as partes cortantes das ferramentas fiquem voltadas para baixo;
 - 3) Não permitir que sejam arremessadas ferramentas, orientar o servidor a levá-las a quem a pediu ou solicitar que venham buscá-la;
 - 4) Não permitir que se utilizem ferramentas improvisadas ou defeituosas, gastas ou deformadas;
 - 5) As ferramentas elétricas manuais deverão estar providas de duplo isolamento;
 - 6) Não permitir que sejam retiradas as ferramentas das tomadas de eletricidade com punhos brancos no cabo de alimentação;
 - 7) As ferramentas elétricas só podem ser ligadas por intermédio de conjunto plugue e tomadas;
 - 8) As ferramentas manuais que possuam gume ou ponta devem ser protegidas com bainha de couro ou outro material de resistência e durabilidade equivalentes, quando não estiverem sendo utilizadas.
- IMPORTANTE:**
- 12) Os Servidores devem interromper suas tarefas exercendo o direito de recusa, sempre que constatarem evidências de riscos graves e iminentes para sua segurança e saúde ou a de outras pessoas, comunicando imediatamente o fato a seu superior hierárquico, que diligenciará as medidas cabíveis.
 - 13) Em caso de ocorrência de acidente de trabalho a chefia imediata deverá adotar as seguintes medidas:
 - Providenciar os primeiros socorros ao acidentado acionando os serviços 192 (Prefeitura) ou 193 (Resgate) se necessário, ou encaminhá-lo ao Pronto Socorro mais próximo.
 - Comunicar-se com o Núcleo de Apoio Administrativo – NAA da Secretaria solicitando a emissão do Comunicado de Ocorrência Funcional – COF.
 - Em caso de acidente com vítima fatal ou grave ou, ainda, de acidente de grande proporção deverá comunicar: SESMT / Sindicato dos Servidores Municipais / CIPA / Autoridades Competentes.

12. CONSIDERAÇÕES FINAIS DO PROGRAMA – PPRA

Os procedimentos e parâmetros utilizados neste PPRA-2010 atendem às normas legais vigentes e às recomendações nacionais e internacionais de Segurança e Medicina do Trabalho. Os mesmos podem ser alterados a qualquer tempo, especialmente no caso de quaisquer revisões oficiais que venham a ser substituídos.

As dúvidas que surgirem deverão ser resolvidas conjuntamente entre a Coordenadora Geral do SESMT, Secretário Municipal de Administração, Engenheiro de Segurança do Trabalho e equipe de Técnicos de Segurança do SESMT.

Responsável pelas Análises Ambientais:

Thiago Ducati Angelelli
Técnico de Segurança do Trabalho – SESMT – PMP

Coordenadora das Análises Ambientais:

Carmen A. Herrera Gonçalves
Engenheira do Trabalho do SESMT – PMP
Coordenadora Geral do SESMT – PMP

Engº Agº Francisco Rogério Vidal e Silva
Secretário Municipal de Defesa do Meio Ambiente

Prof. Newton Yasuo Furucho
Secretário Municipal de Administração

DIÁRIO OFICIAL

Administração
Barjas Negri - Prefeito
Sérgio Dias Pacheco - Vice-prefeito

Jornalista responsável
João Jacinto de Souza - MTB 21.054

Diagramação
Centro de Informática
Rua Antonio Correa Barbosa, 2233
Fone: (19) 3403-1031
E-mail: diariooficial@piracicaba.sp.gov.br

Impressão
Gráfica Municipal de Piracicaba
Rua Prudente de Moraes, 930
Fones/Fax: (19) 3422-7103 e 3433-0194

Tiragem: 570 unidades

Diário Oficial OnLine: www.piracicaba.sp.gov.br



Influenza A (H1N1)

“GRIPE SUÍNA”

O que é a Influenza A(H1N1)?

É uma doença respiratória aguda (gripe), causada pelo vírus Influenza A(H1N1).

Este novo subtipo do vírus da influenza, assim como a gripe comum, é transmitido de pessoa a pessoa, principalmente por meio de tosse ou espirro e de contato com secreções respiratórias de pessoas infectadas.

Quais os sintomas que definem um caso suspeito de Influenza A(H1N1)?

- Febre acima de 37,5°C acompanhada de tosse ou dor de garganta
- Dor de cabeça
- Dores no corpo e articulações
- Falta de ar

O que devo fazer se apresentar os sintomas?

Você deve procurar logo uma unidade de saúde mais próxima e informar ao profissional de saúde os sintomas que apresenta.

Quais as formas e medidas gerais de prevenção e controle da gripe A no domicílio?

- Não compartilhar alimentos, talheres, copos, toalhas e objetos de uso pessoal;
- Evitar tocar os olhos, nariz ou boca;
- Lavar frequentemente as mãos com água corrente, especialmente após tossir e espirrar;
- Usar lenço de papel descartável;
- Manter o ambiente ventilado e evitar contato próximo com pessoas.
- Deve-se respeitar o período de quarentena, sendo no adulto 7 dias a partir dos primeiros sintomas e nas crianças por 14 dias.

Caso apresente os sintomas:

Procure o serviço de saúde mais próximo e informe o contato com caso suspeito/confirmado.